

# ***PROJECTE DE CONVIVÈNCIA SOTA LA MIRADA SISTÈMICA.***

---

*Escola Tanit*

*Santa Coloma de Gramenet.*

*Octubre 2014*

*Descubrir donde está la mirada.  
Cuando veo a mis alumnos con su atención  
En otro lado que no es la escuela,  
Me pregunto¿ a dónde se dirige esta atención?  
Me pregunto desde el fondo  
De su alma lo que para él o élla es de suma importància.  
Si todo niño actua por amor ¿ a dónde se dirige este amor?  
Mi experiencia con el síndrome de atención dispersa  
Es que esta dispersiçon puede deberse a una concentración en otro lado.*

*Angelica Olvera.*

# INDEX

INTRODUCCIÓ:

2. CONTEXTUALITZACIÓ.

**2.1.Trajectòria del centre**

**2.2.Diagnosi de la situació actual del centre**

**3. OBJECTE D'ESTUDI**

**4. PROCEDIMENT.**

**5. PRINCIPIS QUE ORIENTEN L'ACCIÓ**

**6. EL PAPER DE L'EDUCADOR.**

***6.1 Una proposta teòrica des del marc de la Pedagogia Sistèmica***

**7- OBJECTIUS GENERALS DEL PLA DE CONVICÈNCIA**

**8- OBJECTIUS PROPIS DEL DEPARTAMENT D'ENSENYAMENT**

8.1. Coeducació

**8.2.Educació intercultural**

8.3. Educació per la pau

8.4. Educació socioemocional

**8.6. Educar en la gestió positiva dels conflictes**

8.7. Educar en l'esforç i la responsabilitat

**9- Metodologia:**

**10- TIPUS D'ACTIVITATS:**

**11- DESCRIPCIÓ DEL PLA D'ACTUACIÓ.**

11.1 A NIVELL ORGANITZATIU DE CENTRE

11.2 A nivell del professorat

11.3 A nivell de l'alumnat

12. Resolució de conflictes

ANNEX.

Document 1

Principis i actituds que poden afavorir una bona comunicació entre l' escola i la família.

Document 2

Estratègies per millorar la comunicació amb les famílies.

*Document 3*

La violència a les aules: bullying, intimidacions

Document 4

Context escolar

Document 5.

Les múltiples cares de la violència

Document 6

PROTOCOL DE PREVENCIÓ, DETECCIÓ I INTERVENCIÓ DAVANT  
L'ASSETJAMENT I EL CIBERASSETJAMENT ENTRE IGUALS

Document 7

CIRCUÏT DETECCIÓ/INTERVENCIÓ DE POSSIBLES MEMBRES EN NGJOV

Document 8

PROTOCOL DE PREVENCIÓ, DETECCIÓ I INTERVENCIÓ ENFRONT L'ASSETJAMENT ESCOLAR A  
PERSONES LGBTI

Document 9

PROTOCOL D'INTERVENCIÓ EN CAS DE CONFLICTE GREU

## 1. INTRODUCCIÓ

---

La pedagogia sistèmica és una corrent pedagògica que aporta una nova forma de mirar el procés d'ensenyament-aprenentatge. Està basat en les "ordres de l'amor" descobertes per Bert Hellinger, estructurades i aplicades a l'educació per Angélica Olvera Garcia, directora del Centre Universitari Dr. Emilio Cárdenas de Mèxic.

La pedagogia sistèmica és una perspectiva molt innovadora que mira l'educació com a un ecosistema i permet veure la realitat educativa com un tot vinculat als sistemes familiars, socials, culturals i històrics i com això influeix en els processos d'ensenyament-aprenentatge.

La Pedagogia sistèmica segons el model de Bert Hellinger entén la comunitat escolar com un sistema en el que les seves parts estan interrelacionades; és a dir, pares, alumnes, direcció, professors, orientadors i personal no docent es troben vinculats i entre ells existeixen ordres i dinàmiques.

Reconeix sobretot que els alumnes no són individus aïllats, sino que formen part d'una estructura interrelacionada, que és la família, a la que li seran lleials per sobre de qualsevol circumstància. Descobrir aquestes lleialtats constitueix una forma directa de reconèixer l'origen i la solució dels conflictes que es manifesten al centre escolar. Aquesta manera de crear vincles amb la família i l'escola forma part també del projecte de Comunitats d'Aprenentatge que fa anys s'està duent a l'escola per tal de compensar desigualtats i arribar a una equitat on els sistemes educatius han de destinar més recursos econòmics i humans a aquells grups més desfavorits. Apostar per l'equitat significa el rebuig a la imposició d'una única manera de pensar, de fer, i d'actuar.

Aquest projecte també recull diverses aportacions teòrico – pràctiques de diferents models conceptuals: aportacions de Dinàmica de grups, les aportacions de la Intel·ligència Emocional de Goleman, i Teories sobre el Desenvolupament i el Creixement Personal, pràctica psicomotriu del desenvolupament de l'infant d'Aucoturier, tècniques de relaxació.....

## 2. CONTEXTUALITZACIÓ

---

L'escola Tanit està situada al Barri de Santa Rosa, al S.E. de Santa Coloma de Gramenet. Les cases construïdes pels propis habitants als anys 60, amb materials de baixa qualitat, ja estan deshabitades, deteriorades, i en bona part han estat enderrocades per fer nova construcció. La qual cosa ha derivat en un ambiciós projecte de renovació al barri que l'Ajuntament va iniciar l'any 2003.

El barri és producte de la construcció i l'especulació immobiliària des del seu origen i sense massa control institucional. Per tant, el barri de Santa Rosa – Raval és un lloc de difícil trànsit pels vianants i els vehicles, amb grans rampes amb carrers i voreres estretes.

L'escola Tanit és un edifici antic construït a l'any 1958 en el qual s'han fet obres en distintes etapes. La més recent ha estat el curs 2000-01 amb motiu de la fusió de les escoles Pins i Pirineus.

Des d'aquest moment l'escola Tanit ha optat per un model d'escola diferent. Fa més de 50 anys que som presents al barri i hem optat per transformar-nos en Comunitat d'Aprenentatge: Un procés iniciat, sense fi i sense marxa enrere, possible de transformació amb la participació de tots els membres en condicions d'igualtat i justícia amb l'objectiu final de transformar el món a partir de la transformació de l'entorn més proper. Veiem en la diversitat una font de riquesa i apostem per donar resposta a les necessitats individuals.

El barri es caracteritza per la gran diversitat cultural que conviu. Ha estat un barri canviant i un barri de pas per molts dels immigrants que han arribat en aquests últims quinze anys. Per aquest motiu l'escola ha patit i pateix el fenomen de la matrícula viva. Fet que repercuteix directa i indirectament en el nivell educatiu dels nostres alumnes. Alumnes que comencen l'escolarització al nostre centre i marxen abans de finalitzar la primària i alumnes que s'incorporen en cicles entremitjos sense haver estat escolaritzats en el nostre

## 2.1.Trajectòria del centre

L'observació i l'anàlisi de la realitat del nostre alumnat, els canvis en el context familiar i social, les dificultats d'aprenentatge i les problemàtiques de convivència entre alumnes força diversos, va portar al claustre en conjunt a buscar vies de millora, l'opció que vàrem prendre va ser aprofundir en els aspectes següents:

- Introduir l'educació emocional com un aspecte clau del procés d'aprenentatge i de formació de l'alumnat.
- Potenciar la tutoria individual i grupal.
- Millorar les relacions i la col·laboració amb les famílies.
- Reorganització interna del centre millorant aquells elements de gestió que facilitin l'assoliment dels objectius.
- Establir relacions amb entitats del barri, de la ciutat i de fora de la nostra ciutat

Si volem generar un canvi, la nostra mirada ha de ser ampla, i manifestar-se en diferents àmbits d'actuació, si volem que siguin efectius.

L'escola és un sistema amb una estructura i una organització, el que vol dir que hi ha uns llocs i funcions de cadascú i un tipus d'interaccions determinades entre els diferents elements. Qualsevol modificació d'un element té repercussió a la resta.

El professorat es va anar fent més sensible a les problemàtiques relacionals, incloent la mirada al món emocional dels alumnes i a les famílies. L'equip directiu com a element gestor, es va fer ressò d'aquesta necessitat i va posar l'atenció en com fer canvis estructurals i en l'organització que milloressin la dinàmica i convivència del centre.

A continuació descriu com ha estat i és aquest procés.

## **2.2.Diagnosi de la situació actual del centre**

L'escola Tanit és un Centre de màxima complexitat i implicat en un projecte de **Comunitat d'Aprenentatge** per tal d'aconseguir l'enriquiment de l'entorn on tots els elements de la comunitat educativa estan implicats i prenen un paper actiu, col·laborant per tal d'aconseguir l'èxit educatiu dels nostres alumnes i la millora de la convivència: aconseguint una millora global de les persones i col·lectius implicats de manera participativa i sostenible, incidint així en la realitat del barri.

### **VISIÓ**

Volem la implicació de tota la comunitat educativa (famílies, professorat, alumnes i agents socials) en el projecte escolar per tal d'aconseguir que:

- Tots junts vetllem i continuem treballant pel bon clima de convivència, respecte, acolliment i resolució de conflictes facilitant més canals de comunicació que incrementin el nivell de participació de les famílies a les activitats del centre. Volem que els nens siguin feliços que trobin el seu lloc a la vida, que siguin competents per poder relacionar-se, valorar i respectar als altres
- Abordem amb més empena l'aprofundiment pedagògic en la nostra feina.
- Treballem tots a la una per millorar la comprensió i l'expressió oral i escrita tractant de compensar les dificultats i desigualtats lingüístiques de l'entorn.
- Fomentem i optimitzem el procés d'ensenyament i aprenentatge assegurant que l'alumnat assoleixi les competències bàsiques i millorant, així el rendiment educatiu.
- Consolidació de l'equip docent estable per tal de compartir i aconseguir una continuïtat en la nostra manera de fer.
- Veiem en la diversitat una font de riquesa i apostem per donar resposta a les necessitats individuals.



## VALORS

A partir de les idees en que es fonamenten les Comunitats d'Aprenentatge ens donen eines per transmetre valors com *la democràcia, la participació, el respecte, la solidaritat, el sentit de pertinença i la cultura de l'esforç...* que faciliten, per immersió, *una educació integral*. Treballem tots plegats amb aquest objectiu comú com a primer pas.

La participació de les famílies és fonamental en el nostre dia a dia i busquem la implicació (voluntaris, entitats, agents socials...) en un context de respecte i equilibri.

### 3. OBJECTE D'ESTUDI.

---

El present treball intenta ser un inici en la elaboració del projecte de convivència de l'escola Tanit.

És ben segur que moltes de les activitats i maneres de fer a l'escola ja són de caire sistèmic però no ho tenim recollit amb un marc teòric aquesta manera de treballar i de fer. Així doncs, a les següents pàgines intentaré recollir tota l'organització de centre tenint com a base l'educació emocional sistèmica, com establint les relacions amb les famílies que des de que vam començar el projecte de comunitats d'aprenentatge no hem deixat d'integrar-les i fer-les participants de l'educació dels seus infants, les relacions intrageneracionals que han hagut i hi ha al claustre d'educadors. No deixarem de banda l'aspecte més important de la nostra feina que és la millora de les relacions entre l'alumnat i la comunicació entre i amb ells.

### 4. PROCEDIMENT.

---

Com he dit anteriorment el treball serà un recull de les diferents organitzacions i maneres de fer que tenim a l'escola donant-li un significat sistèmic a partir de tota la documentació i experiències viscudes al llarg dels anys.

Aquets projecte serà presentat al claustre de professors per tal de donar-li significat i

validesa. Així com també es presentarà a les famílies a les reunions d'aula i consell escolar.

Prenem com a referent l'informe Delors, que defineix els pilars de l'educació del segle XXI i que es recullen amb forma de capacitats en el currículum escolar.

APRENDRE A SER

APRENDRE A CONÈIXER

APRENDRE A FER

APRENDRE A CONVIURE

Per tal de desenvolupar aquests aprenentatges ens podem basar en diferents marcs teòrics com:

*VISIÓ SISTÈMICA DEL GRUP.* Cal que tots els membres de la comunitat educativa es sentin inclosos en el projecte de l'escola.

*INTEL·LIGÈNCIES MÚLTIPLES* Tenim en compte les diferents intel·ligències i estils d'aprenentatge dels infants. Creem entorns que permetin el desenvolupament de les capacitats de tots els infants. En aquest projecte destaquem la importància de les intel·ligències intrapersonal i interpersonal, que es refereixen al benestar personal i l'autoestima i la relació empàtica amb els altres

*SIGNIFICACIÓ I RECONeixEMENT DE L'INDIVIDU I DEL SEU ÀMBIT FAMILIAR* Per tal que l'infant es desenvolupi amb confiança i seguretat i amb tots els seus potencials, és bàsic la confiança del mestre en la capacitat de l'alumne i el reconeixement del seu entorn familiar i social.

*IMPLICACIÓ I RELACIÓ AMB ENTITATS DE L'ENTORN PROPER* per tal d'insrir en l'acció educativa en el seu context sociocultural i incorporant a les programacions didàctiques elements relacionats amb l'entorn proper.

## 5. PRINCIPIS QUE ORIENTEN L'ACCIÓ

---

El nostre projecte educatiu es basa en la confiança en les persones. És aquest concepte el que ens empeny en el disseny de les propostes pedagògiques i de gestió participativa. Aquest concepte ens implica a estar oberts a la crítica constructiva, compromesos per créixer i avançar.

Entenem l'escola com una institució dinàmica que s'enriqueix de les interaccions amb els entorns propers i llunyans de manera bidireccional.

Entenem la participació com una opció personal que ha de facilitar el sentiment de pertinença a partir de la implicació en el projecte d'escola, respectant els diferents estils i àmbits de participació i acompanyant les persones en el seu procés d'integració en la vida de l'escola.

## 6. EL PAPER DE L'EDUCADOR.

---

- Model, acompanyant, observador, mediador.
- L'educador ha d'explicar clarament a l'infant que esperem d'ell, quins objectius tenim.
- Escoltar les seves necessitats de manera assertiva.
- En la relació amb les famílies és important deixar a cadascú el seu paper dotant de respecte i confiança la nostra relació i cooperar posant els ulls en l'infant.

### **Maneres de fer**

A vegades l'infant està neguitós i precisa d'un espai i d'un temps per gestionar-ho, aprendre a reconèixer la necessitat i trobar recursos, resulta molt valuós per al benestar de l'infant.

L'adult vetlla per la seguretat dels infants i per prevenir totes aquelles accions que puguin representar un perill.

L'educador fa de mediador per tal que els infants cada cop tinguin més autonomia per resoldre els seus conflictes.

### **Atenció individualitzada.**

Entre les sessions que cada membre del claustre de professorat – tutor té assignades en el seu horari personal, està previst que es dediqui un temps al desenvolupament de tutories individuals amb l'alumnat del seu propi curs. La finalitat d'aquesta actuació és conèixer a fons la problemàtica de cada infant, millorar el seu nivell de competència curricular, garantir l'assoliment de les competències bàsiques, incidir positivament en la millora del seu procés d'ensenyament – aprenentatge, així com intervenir per minimitzar i prevenir, si és el cas, problemes de caire actitudinal i conductual.

### **6.1 Una proposta teòrica des del marc de la Pedagogia Sistèmica**

Volem incloure també les aportacions de la pedagogia sistèmica que sorgeix amb vocació innovadora, sense voler substituir res del que fins ara coneixíem, sinó per complementar i afegir alguna cosa substancial. Es distingeix pel seu caràcter marcadament inclusiu. Una de les dimensions educatives de la mirada sistèmica (Traveset, 2007) és la **dimensió transgeneracional**; el vincle entre les generacions. D'on venim, les nostres arrels i la nostra cultura. Aporta els sentiments més profunds d'una persona, la pertinença i la vinculació a un sistema. Un alumne mai pot escollir entre els valors de la seva família i els de l'escola. La família, amb tot el que implica, sempre ocuparà la primera posició. Si nosaltres partim d'aquesta premissa i la respectem, l'alumnat podrà incorporar el que nosaltres li puguem ensenyar. Hem de tenir en compte que amb els importants moviments migratoris que tenim actualment, aquest alumnat pateix un fort desarrelament vers el seu país d'origen, i això sempre comporta dolor, per això cal que tinguem en compte qui són i d'on venen i quina llengua parlen i tenir-ho present i treballar en aquesta direcció, incloent

el respecte a la diferència, a la diversitat i contextualitzar a cada persona.

Segons ha demostrat Hellinger, allò que més influeix en una persona és la seva família d'origen i conscient o inconscientment sempre li serà lleial. Si tenim en compte això l'alumnat millorarà el seu autoconcepte i el seu sentiment de pertinença a la comunitat escolar. Es tracta de dir-li "Jo miro amb bons ulls tot el tu ets, amb respecte i sento que ets un de nosaltres".

La Pedagogia sistèmica en l'educació es fonamenta amb petites intervencions directes com aquesta. Parlar a l'alumnat amb el cor, amb els sentiments, fer-nos càrrec de les situacions, sovint difícils, per les que passen i verbalitzant la nostra acceptació i sentiments d'inclusió.

La dimensió transgeneracional ens obliga a cuidar les nostres actituds, a no considerar superior ni inferior a ningú. Un alumne que sent que el miren amb pena o rebuig es sent discriminat, ell i la seva família, i això molt probablement crearà símptomes i tindrà conseqüències en la seva manera d'estar a l'escola i amb la seva relació amb l'aprenentatge. Perquè l'alumnat estigui motivat per l'aprenentatge ha de trobar un sentit a allò que aprén, ha de partir de les seves necessitats evolutives i no pot estar allunyat de la seva vida. La nostra ment no té compartiments per a cada aprenentatge, tot està interrelacionat, per això quan més afavorim els vincles i les relacions entre les diferents àrees, més aprendran de manera significativa. Si en qualsevol matèria del currículum podem incloure el respecte per les cultures d'origen, per exemple: com ho feu això al teu país, com es diu allò amb la teva llengua, com calculeu aquest problema, etc, la motivació per l'aprenentatge augmentarà.

Estudis recents demostren que les emocions afecten a la memòria. Si es viu un fet associat a una emoció intensa, aquest fet es recorda amb molta més facilitat. Que un fet sigui significatiu vol dir que s'han establert una sèrie de connexions en el seu sistema nerviós, sensacions, emocions, pensaments. El coneixement, si es queda en un nivell només cognitiu, racional, es queda en un nivell molt superficial.

És necessari que el mestre tingui en compte que l'alumne és un ser que es manifesta a través de realitats diferents però entrelligades. La realitat consensuada o objectiva,

la mental i la transpersonal.

Treballar en paral·lel amb aquestes manifestacions suposa donar a l'alumne recursos que li facilitaran capacitats personals en les que es podrà apoiar, per a trobar recursos propis par l'etapa escolar i per a la vida.

### 7- OBJECTIUS GENERALS DEL PLA DE CONVIVÈNCIA:

- Afavorir el desenvolupament integral dels alumnes a nivell físic -psíquic i social.
- Orientar sobre el desenvolupament evolutiu de l'alumne
- Construir un sistema de valors que els serveixin de guia per la vida.
- Promoure l'acceptació d'un model de Convivència que afavoreixi el respecte a les seves pròpies arrels, i el respecte a les dels altres .
- Dotar d'eines i estratègies que permetin resoldre els conflictes amb alternatives diferents a l'agressió i/o la frustració.
- Fomentar el sentit de pertinença i la vinculació al sistema familiar, escolar, barri, país, planeta, univers etc.
- Transmetre uns coneixements significatius, vinculats a la vida i que són patrimoni de la humanitat.
- Descodificar els canvis que es produeixen en les relacions humanes, a partir dels moviments socials i migratoris, tipologies de famílies, cultura de les separacions i divorcis, adopcions etc.
- Educar per a la vida, trobar el seu lloc en el món que els ha tocat viure, projectes de vida.
- Educar per a la mort, habilitats cognitives i emocionals per a enfrontar els dols, les pèrdues.
- Educar per a tolerar la incertesa
- Ser capaços d'escollir metes adequades
- Ser capaços de suportar l'esforç i recuperar-se dels fracassos
- Ser capaços de valorar les coses bones, agrair el que tenen i gaudir
- Ser capaços d'establir llaços afectius amb els altres

- Ser capaços de representar i simbolitzar en diferents llenguatges (verbal, musical, corporal, plàstic) els seus aprenentatges.
- Afavorir la construcció d' un bon autoconcepte i clarificació de la seva identitat, basat en els seus talents i potencialitats.

## **8- OBJECTIUS PROPIS DEL DEPARTAMENT D'ENSENYAMENT**

---

### **8.1. Coeducació**

- Desenvolupem, en el marc de l'acció tutorial, mesures, estratègies i actuacions per educar l'alumnat en el respecte i la no discriminació per raons de sexe, identitat de gènere, expressió de gènere o per orientació afectivosexual.
- Participem d'activitats locals per dur a terme actuacions concretes per fomentar els valors de la igualtat de gènere i de les relacions igualitàries.
- Formem la comunitat escolar en coeducació, en la prevenció de la violència masclista o per raons d'identitat de gènere, expressió de gènere o orientació afectivosexual.
- Garantim un ús no sexista dels espais del centre.
- Incorporarem l'enfocament coeducatiu als continguts curriculars.
- Planifiquem estratègies de prevenció de les desigualtats de gènere i relacions d'abús de poder.
- Potenciem la participació de tot l'alumnat en igualtat de condicions i d'oportunitats.
- Promovem la participació i la relació de tot l'alumnat de manera igualitària i lliure d'estereotips.

### **8.2. Educació intercultural**

- Desenvolupem un currículum intercultural.
- Formem la comunitat escolar en la integració de tots els seus membres.
- Promouem la integració a l'aula de tot l'alumnat.
- Desenvolupem, en el marc de l'acció tutorial, mesures, estratègies i actuacions per educar l'alumnat en la comprensió de la diferència i la diversitat cultural.
- Establim actuacions per promoure les relacions interpersonals i cohesionadores entre l'alumnat.
- Establim propostes d'actuacions específiques a l'alumnat per conèixer i respectar la

diversitat social, cultural i ètnica, fent incidència en tot allò que ens uneix.

- Ens coordinem amb les administracions locals per dur a terme actuacions concretes de foment de l'educació intercultural.
- Implementem els protocols d'àmbit convivencial elaborats pel Departament d'Ensenyament, en cas de necessitat.

### **8.3. Educació per la pau**

- Desenvolupem, en el marc de l'acció tutorial, mesures, estratègies i actuacions per educar en la pau i els drets humans.
- Establim propostes d'actuació específiques per fomentar l'educació per la pau i els drets humans entre l'alumnat.
- Estimulem el compromís personal de l'alumnat en els valors de l'educació per la pau.
- Formem la comunitat escolar en hàbits i estratègies que potenciïn la cultura de la pau i el coneixement dels drets humans.
- Utilitzem estratègies i metodologies que afavoreixen els valors convivencials.

### **8.4. Educació socioemocional**

- Desenvolupem, en el marc de l'acció tutorial, mesures i estratègies per educar emocionalment l'alumnat.
- Desenvolupem, en el marc de l'acció tutorial, mesures i estratègies per potenciar la competència social en l'alumnat.
- Establim propostes d'actuació específiques per fomentar els valors de l'educació socioemocional entre l'alumnat.
- Potenciem la competència comunicativa de l'alumnat.
- Sensibilitzem i orientem les famílies en la necessitat d'educar socioemocionalment.
- Treballem l'educació socioemocional des de les diferents matèries curriculars de manera transversal.
- Utilitzem metodologies que afavoreixen els valors convivencials i l'educació socioemocional.
- Impliquem les famílies en la valoració de la comunicació com a eina per a la millora de les relacions intrapersonals i interpersonals.
- Formem la comunitat escolar en hàbits i estratègies que potenciïn l'educació socioemocional.



### **8.5. Educar en el respecte**

- Fomentem una actitud de respecte de l'alumnat envers el professorat i altres professionals del centre.
- Planifiquem activitats amb l'alumnat que fomentin el respecte cap a un mateix.
- Planifiquem activitats tutorial·s que facilitin el respecte entre l'alumnat.
- Promovem accions de respecte cap als espais fí·sics del centre i del seu entorn.
- Promovem accions i estratègies per afavorir el valor del respecte entre i cap a l'alumnat.
- Promovem accions i estratègies per potenciar el respecte de l'alumnat cap al professorat.
- Promovem accions que potenciïn el coneixement i el respecte envers l'entorn.
- Sensibilitzem i orientem les famílies en la necessitat d'educar els seus fills en el respecte.
- Treballem el respecte entre l'alumnat des de les diferents matèries curriculars de manera transversal.
- Utilitzem estratègies i metodologies que afavoreixen el respecte entre l'alumnat.
- Vetllem perquè l'alumnat tingui cura del material i les instal·lacions.
- Formem la comunitat escolar en hàbits i estratègies que potenciïn el valor del respecte.
- Promovem accions i estratègies per afavorir el valor del respecte entre els membres de la comunitat escolar.

### **8.6. Educar en la gestió positiva dels conflictes**

- Analitzem els conflictes d'aula per tal de fomentar l'autoaprenentatge.
- Desenvolupem, en el marc de l'acció tutorial, actuacions concretes perquè l'alumnat gestioni els seus conflictes de manera positiva.
- Detectem els conflictes que es donen a l'aula.
- Disposem d'estratègies concretes per implicar el professorat en la gestió i resolució de conflictes en l'àmbit de l'aula.
- Disposem d'estratègies concretes per implicar l'alumnat en la gestió i resolució de conflictes en l'àmbit de l'aula.
- Disposem d'estratègies concretes per implicar les famílies en la gestió i resolució de conflictes en l'àmbit de l'aula.
- Disposem de protocols, circuits i una estructura organitzativa que faciliten la gestió i resolució dels conflictes al centre.
- Impliquem les famílies en la gestió i resolució dels conflictes lleus dels seus fills i filles.
- Incorpor·em la gestió positiva dels conflictes en els documents del centre.
- Intervenim de forma ràpida i efectiva davant qualsevol conflicte.

- Recollim en les NOFC com gestionar i resoldre els conflictes de manera positiva.
- Treballem amb l'alumnat la prevenció dels conflictes a l'aula.
- Utilitzem la mediació per a la gestió positiva dels conflictes.

### **8.7. Educar en l'esforç i la responsabilitat**

- Desenvolupem en el currículum de les diverses àrees continguts per treballar l'esforç i la responsabilitat.
- Desenvolupem, en el marc de l'acció tutorial, mesures, estratègies i actuacions per educar l'alumnat en l'esforç i la responsabilitat.
- Utilitzem estratègies i metodologies que afavoreixin l'assumpció del valor de l'esforç i la responsabilitat de l'alumnat.
- Sensibilitzem i orientem les famílies en la necessitat d'educar els seus fills en els valors de l'esforç i la responsabilitat.

### **8.8. Inclusió**

- Desenvolupem un currículum inclusiu.
- Desenvolupem, en el marc de l'acció tutorial, mesures, estratègies i actuacions per educar l'alumnat en el respecte a la diversitat i la inclusió.
- Disposem d'una estructura organitzativa en el centre que afavoreix l'educació inclusiva i l'atenció a la diversitat.
- Disposem de materials i recursos que facilitin l'atenció a la diversitat.
- Recollim en els documents del centre els valors de l'escola inclusiva i les estratègies que facilitin la seva consecució.
- Sensibilitzem i orientem les famílies en la necessitat d'educar els seus fills i filles en la inclusió i el respecte a la diversitat.
- Utilitzem estratègies i metodologies que afavoreixen l'educació inclusiva i l'atenció a la diversitat.
- Valorem i integrem tots els membres de la comunitat.
- Implementem l'ús dels protocols d'àmbit convivencial elaborats pel Departament d'Ensenyament a fi d'evitar qualsevol tipus de discriminació.

Tot i que hi ha unes orientacions on es plantegen els temes més importants i diferents activitats, està en l'esperit de cada mestre, vincular-lo a les circumstàncies del moment real, i a les pròpies vivències i experiències personals o grupals. S'ha de ser sensible a la dificultat que suposa "obrir-se" davant dels altres, no forçar situacions, i fomentar l'esperit de pertinença al grup, la tolerància i el respecte mutus. De la mateixa manera s'intentarà transferir a la vida quotidiana qualsevol tema treballat, vetllant per la seva funcionalitat.

La metodologia més important és **el treball cooperatiu**. Alguna vegada hi ha treball individual, i grupal, però allò més bàsic és el treball en petit grup i en gran grup, essent això tant la manera d'aprendre com el "què" s'està aprenent. Es així com a més d'estudiar els diferents aspectes, caldrà observar la dinàmica grupal i com es pot millorar, es a dir avaluar contínuament el procés i retroalimentar - lo.

L'alumne ha de fer seva l'activitat d'aprenentatge, i l'educador és un facilitador de l'aprenentatge i de les situacions que els propiciïn.

Es procura utilitzar per tant mètodes participatius, que potenciïn l'adquisició d'habilitats socials, la competència en la comunicació i la resolució de conflictes, la responsabilitat, l'autoestima, la presa de decisions, i que facilitin la pràctica de les habilitats apreses.

## 10- TIPUS D'ACTIVITATS

---

Els recursos didàctics que es presenten en aquest projecte, no són un conjunt de fitxes per fer amb els alumnes de forma mecànica.

Qualsevol activitat es tracta de que passi per aquestes vies : sensació---- emoció— cognició, perquè així es com aprenem de veritat. Una educació emocional no pot ser teòrica o només racional, per tant les activitats proposades parteixen sempre de la vivència dels alumnes. Les hem de “*sentir*” tant els alumnes com els professors, si volem que sigui útil de veritat.

Al començar el curs , es pot dir als alumnes que el programa i els continguts són ells, les activitats són proposades perquè mostrin les seves preocupacions, necessitats, dubtes etc.

Les activitats proposades tenen variades formes :

- Qüestionaris – Sociogrames.
- Dramatitzacions i escenes, son les més interessants pels alumnes.
- Contes
- Visualitzacions
- Anàlisi de textos
- Cançons
- Pel·lícules

### 11.1 A NIVELL ORGANITZATIU DE CENTRE.

- **Potenciar la responsabilitat compartida de tot l'alumnat.**

Significa actuar amb criteris comuns entre tots els professors, evitant l'aparició de "bon" professor i "dolent". Hem d'entendre que en la mesura que les coses es fan de manera col·lectiva i tothom s'implica és quan funcionen.

- **Implicació de les famílies**

Ens proposem com a objectiu bàsic, per tal de reduir el fracàs escolar, millorar el rendiment dels alumnes, millorar la convivència i la cohesió del centre, la implicació de les famílies. Estem convençuts que si no hi ha un treball d'unió amb les famílies, és impossible arribar a tenir l'èxit desitjat. Aquesta col·laboració ha de partir de tenir clar quina és la funció i la tasca de cadascú. Hem d'evitar caure en la culpabilització mútua, no es tracta de passar-se la culpa, sinó d'aprendre a analitzar la situació, i fer una tasca des de l'òptica de la col·laboració. En aquest sentit es semblen importants actuacions com:

- Reunions dels pares a l'inici de l'escolarització amb l'equip directiu per explicar-los-hi el Projecte del Centre i crear un bon clima de comunicació, per això es fonamental respectar el seu món, procedència, valors etc. Ells són els primers en l'educació dels seus fills.

- Reunions amb el tutor de grup per explicar els objectius del , currículum i organització del curs, hàbits de treball, sortides etc. a l'inici de curs.

- Contacte periòdic amb el tutor individual per fer el seguiment dels alumnes, al menys una vegada en el curs i sempre que sigui necessari, segons les necessitats dels alumnes, tant a nivell de rendiment acadèmic com a nivell de comportament i per prendre mesures conjuntes d'actuació. Per un alumne, és molt positiu sentir que entre els seus pares i l'escola hi ha **un pont** de col·laboració, llavors les mesures que es prenen són molt efectives.

- **La participació de l' AMPA:**

- Col·laboració amb la implicació de les famílies.
- Organització de cursos, col·loquis, xerrades, etc.
- Organització de festes i activitats lúdiques.
- Col·laboració en l'organització d'activitats fora de l'horari lectiu.

- **Col·laboració amb les institucions municipals i serveis educatius externs**

- Establir un treball en xarxa entre els serveis educatius EAP, valoració i seguiment d' alumnes, seguiment de dictàmens i informació i traspàs de primària a l'inici i final de curs amb l' IES de referència. També amb els serveis socials municipals, educadors de carrer, treballadores socials i centres oberts per tal de fer el seguiment d' alguns alumnes més conductuals i amb situacions familiars disfuncionals.
- Traspàs d' informació amb les escoles de procedència del alumnes.
- Projectes col·laboratius amb l'Escola Municipal de Música, Casal del mestre, Moviments de Renovació Pedagògica, Biblioteques de la Ciutat,.....

- **Mantenir i enriquir l' educació emocional i la cultura de la mediació al centre**

Això suposa en l' organització curricular mantenir uns espais horaris per l' educació emocional i la mediació per a tots els alumnes, per anar creant una cultura de centre que en tots els àmbits desenvolupi aquesta temàtica.

- **La Comissió de Convivència.**

Té com a finalitat resoldre conflictes problemes de disciplina per la via del diàleg i la reeducació de les actituds, seguint les indicacions recollides a les NOFC

Aquesta tasca la realitzem el cap d' estudis i la directora junt amb un pare o mare representant del Consell Escolar i dos professors del centre.

També s' estableix el seguiment de casos de disciplina per tal dotar de recursos a aquests alumnes, i reeducar conductes i cercar vies de vincular-los al centre. La nostra línia és **inclusiva**, serveix de ben poc expulsar un alumne, si després no es cerquen vies perquè trobi el seu lloc. Serà una espiral de violència o conductes disruptives sense fi.

- **Potenciar i mantenir recursos l'activitat de teatre.**

L'activitat de teatre ha esdevingut en els últims anys, un recurs clau d'integració i un factor important per millorar les relacions entre els alumnes i la convivència en el centre. Aquesta activitat inclou alumnes molt diversos i té una acceptació molt gran per part de l'alumnat.

- **Practica Psicomotriu**

La Pràctica Psicomotriu Aucouturier té com a objectiu el desenvolupament psíquic dels infants a través del cos. Es refereix a una concepció unitària de la persona, la psique és inseparable de les seves arrels corporals.

En aquesta pràctica, es treballa la unitat del plaer sensoriomotor com un factor que afavoreix el cos, el procés de simbolització i l'accés a la representació.

La pràctica té com a objectiu promoure l'expressió de totes les possibilitats motrius, emocionals, cognitives i relacionals de l'infant.

- **Sessió de dinàmica de grups**

En funció de les necessitats de cada grup el tutor dissenyarà un seguit d'activitats i metodologia que doni resposta a la bona dinàmica del grup i la cohesió del mateix.

- **El treball per projectes.**

El treball per projectes ajuda als infants a **aprendre a aprendre**, els motiva a descobrir i, el més important, afavoreix un **aprenentatge significatiu**. Dona una resposta positiva en la relació amb les famílies, el treball en equip entre els docents, les relacions entre els infants a partir del treball cooperatiu.

Considerem fonamental treballar en la direcció de que cada professor/a trobi el seu lloc i tingui molt clara la seva funció, es fonamental el sentit de **pertinença** al centre , a un equip docent i a un projecte comú.

Es vetllarà perquè en la mesura que sigui possible, cada professor pugui desenvolupar les tasques per les que està més motivat i més preparat i en la línia de l'horitzontalitat.

Es vetllarà per la bona comunicació entre els diferents àmbits, equip directiu coordinacions, equip docent, claustre, monitors menjador i personal no docent.

Volem un centre on tothom se senti **inclòs, valorat i reconegut**. Es donarà molt valor a la recerca de consens per a prendre decisions respecte a un alumne.

Es molt important la coordinació entre els diferents professors i el tutor d' un alumne, aquesta tasca es realitzarà fonamentalment en els equips docents, però fora també si cal, ja que el tutor parlarà amb la família en nom del centre i de l' equip docent.

Si un professor sent que té a l' equip directiu i a l' equip docent al seu costat, tindrà molta més força i autoritat davant de l' alumne i molta més credibilitat davant de la família. Tractarem d' evitar les crítiques entre companys i mai davant dels alumnes ni de la família, si ho fem perdem l' autoritat davant dels alumnes i la confiança dels pares.

- **L' acollida del professors nous** a l' inici de curs es farà l'acollida dels professors nous, per tal de contextualitzar-los de com funciona el centre i quines són les seves línies d' actuació. A nivell general ho realitzarà la direcció i a nivell més específic els coordinadors i els equips docents.

- **Acollida dels substituïts**. Tots sabem que al llarg dels cursos hi ha un degoteig de substituïts que arriben al centre i sovint estan molt perduts i només se'ls dona l' horari i ja està. Això es nefast per ells i pels alumnes, ja que els senten molt dèbils o poc integrats i en moltes ocasions abusen d' ells, no els tenen respecte. Cal que el tutor de grup faci un seguiment de la seva acollida amb els alumnes, els expliqui quan temps estarà i si és per molt temps les famílies sàpiguen que hi hagut un canvi de professor o de tutor/a. Es tracta d' anar construint criteris comuns d' actuació en tots



els àmbits.

- **Comiat del professor.**

Quan un professor ha acabat el nomenament de tot un curs, un llarg període de mesos al llarg del curs o una trajectòria professional de llarga durada se li farà un comiat i un agraïment per tot allò que ha donat a l'escola i per formar part d'un equip de mestres i un projecte comú.

Juntament amb l'agraïment se li farà un detall de record de l'escola tenint en compte el temps que ha estat a l'escola.

Per altre banda, l'alumnat també li farà el seu agraïment fent-li entrega d'un recull de dibuixos, dedicatòries o missatges en funció de l'edat dels alumnes.

### *11.3 A nivell de l'alumnat*

---

Considerem fonamental treballar en la línia de que els alumnes es vinculin al centre i trobin el seu lloc dins la seva aula i es facin activitats encaminades a treballar com ja hem dit, **el sentit de pertinença**, l'autoestima de grup i la imatge de centre, fomentant activitats també lúdiques i culturals, a més de les acadèmiques.

Els alumnes necessiten tenir **un referent adult** en el centre, el tutor individual fa aquesta funció, algú a qui puguin acudir tant per qüestions acadèmiques, com relacionals o d'algun conflicte amb els companys. Avui que es parla tant dels abusos, cal que el alumnes i les famílies sentin que el professorat vetlla per protegir els alumnes de qualsevol injustícia i que actuarem en conseqüència, prenen les mesures necessàries.

Un altre aspecte fonamental és descodificar les necessitats educatives especials dels alumnes, proposant actuacions i estratègies inclusives per tal de millorar el seu rendiment.

Dins el currículum s'ofereix als alumnes una formació el més global possible dins les àrees, però ja que aquest element de vehicular els valors i l'educació emocional dins el currículum, és encara una assignatura pendent en la que avancem lentament, es

treballa a la tutoria i en l' hora dedicada a dinàmica de grups.

**El nostre objectiu es que cada cop més l' educació emocional sigui un eix transversal que es treballi en tots els àmbits del centre.**

- **Acollida nous alumnes de P3.**

El primer dia de curs es farà una acollida als alumnes i a les seves famílies. Des de bon inici s'han de crear espais de comunicació i interacció entre la famílies i les Mestres. En aquesta acollida es proposaran realitzar diferents activitats on podem observar la relació que es crea entre l'infant i l'adult (pare, mare, tutor/a legal , àvia, àvia....) A l'entrada de l'escola farem una exposició de fotografies de totes les famílies que integraran el nou P3.

- **Primer dia de curs.**

El primer dia de curs la direcció de l'escola donarà la benvinguda a tot l'alumnat i a les seves famílies. Es farà més incidència en la presentació pública dels alumnes nous i del professorat nou que formarà part del claustre.

- **Entrevista de P3 i alumnat nou.**

A l'inici de l'escolaritat de cadascú dels alumnes que aribin nous a l'escola es farà una entrevista amb la família on s'intentarà que la família ens expliqui com és el seu fill, quin rol té a la família, com es comporta a l'àmbit familiar, quines expectatives tenen vers ell..... I intentarem elaborar un arbre genealògic per tal de tenir la màxima informació del seu sistema familiar.

- **Capsa de vida.**

Des de P3 a 2n els alumnes aniran treballant la seva capsa de vida on aniran ficant diferents elements significatius de la seva trajectòria i serà compartida a la resta de companys.

- **Bagul d'aula.**

Des de P3 els alumnes tindran a les aules el seu bagul de classe on aniran introduïnt aquelles coses que ells trobin que han estat significatives com a grup. Poden ficar des de projectes que han estudiat de manera conjunta a fotografies de les colònies o

excursions o fets rellevant que han passat a l'aula al llarg del curs.

- **Entrades a l'escola.**

Els alumnes entraran de manera relaxada a l'escola i pujaran a la seva aula on els esperarà el professor per tal de saludar-los de bon matí o tarda. Igualment a l'entrada de l'escola el conserge o algú de l'equip directiu també saludarà als alumnes a mesura que van entrant de manera tranquil·la i relaxada.

- **Temps de relaxació i concentració.**

Quan els alumnes entren a la classe a primera hora del matí, tarda o després del pati és molt important dedicar uns minuts a crear un clima de relax escoltant música, fent algun tipus de relaxació i/o respiració. Seguidament observarem als nostres alumnes i els hi farem expressar els seus sentiments de manera voluntària per si hi ha algú que té algun neguit o preocupació i vol compartir-lo amb els seus companys o el professor.

- **Potenciar la funció de la tutoria individualitzada,**

Per tal d' assolir els objectius generals, millorar els aspectes acadèmics dels alumnes, reduir la conflictivitat i afavorir el bon clima de convivència. En aquest sentit ens va semblar que calia caminar cap a la idea de la tutorització individualitzada de tot l' alumnat de primària.

El tutor referent , fa el tractament de l' alumne a nivell individual i te la relació directa amb les famílies. Les trobades individuals seran recollides en una llibreta que passarà de grup i on quedarà registrat totes les entrevistes de cadascú dels alumnes. En aquest es consignen les dades personals i familiars de l' alumne i es registren totes les entrevistes realitzades amb l' alumne i les de la família, acords, contractes, impressions grau de col·laboració també s' enganxen una copia de les avaluacions de l' alumne i les incidències.

- **Tutoria grupal**

Al llarg del curs el tutor tindrà una sessió setmanal per tal d'atendre al conjunt d'infants que comparteixen necessitats similars, detectant les debilitats i fortaleses del grup i canalitzant-les a situacions d'ajuda i benestar.

- **Assemblea d'aula**

L'Assemblea d'aula és una metodologia, una forma de canalitzar les inquietuds dels nostres infants. L'Assemblea és el moment on els alumnes parlen, opinen, s'escolten, dialoguen...per tal de fer propostes de millora i arribar així a acords de classe.

A les aules d'Educació Primària fem sessions d'assemblees d'aula setmanalment. L'objectiu és que els alumnes participin de decisions de la vida del grup i de l'escola. Cada classe té dos delegats, encarregats de dinamitzar les assemblees a l'aula.

Per començar es llegeix l'ordre del dia, es comprova si s'han complert els acords de la darrera assemblea. Cada cicle s'organitza per tal que es pugui anar recollint les inquietuds i temes a tractar a classe.

- **Reunió de Delegats**

De manera mensual els dos delegats de cada aula assisteixen a reunions puntuals convocades per la Direcció del centre on es pretén fomentar la comunicació entre el diferents infants de primària. És una manera d'escoltar les veus dels infants de tot el centre i tenir-les en compte per poder millorar la convivència i vida del centre.

Segons la SECCIÓ SEGONA DE LES NOFC I SEGONS INDICA ELS DEURES DELS ALUMNES I RÈGIM DISCIPLINARI, *afegim els articles que fan referència a l'aplicació de mesures i sancions disciplinàries en cas de ser necessàries.*

### **Article 85. Aplicació de mesures correctores i de sancions**

**85.1** Es poden corregir, d'acord amb el que es disposa en aquest reglament, els actes contraris a les normes de convivència del centre, així com les conductes greument perjudicials per a la convivència en el centre realitzades pels alumnes dins del recinte escolar o durant la realització d'activitats complementàries i extraescolars. Igualment, poden corregir-se les actuacions de l'alumne, que encara que dutes a terme fora del recinte escolar, siguin motivades o directament relacionades amb la vida escolar i afectin els seus companys o altres membres de la comunitat educativa.

**85.2** La imposició als alumnes de mesures correctores i de les sancions que preveu aquest reglament ha de ser proporcionada a la conducta i ha de tenir en compte el nivell escolar en què es troba i les seves circumstàncies personals, familiars i socials, i contribuir, en la mesura que això sigui possible, al manteniment i la millora del seu procés educatiu.

### **Article 86. Conductes contràries a les normes de convivència**

**86.1** Es consideren conductes contràries a les normes de convivència del centre:

- a. Les faltes injustificades de puntualitat o d'assistència a classe.
- b. Els actes d'incorrecció o desconsideració amb els altres membres de la comunitat educativa.
- c. Els actes injustificats que alterin el desenvolupament normal de les activitats del centre.
- d. Els actes d'indisciplina i les injúries o les ofenses contra membres de la comunitat educativa.
- e. El deteriorament, causat intencionadament, de les dependències del centre, del material d'aquest o de la comunitat educativa.
- f. Qualsevol altra incorrecció que alteri el normal desenvolupament de l'activitat escolar, que no constitueixi falta.

### **Article 87. Mesures correctores**

**87.1** Les mesures correctores previstes per a les conductes contràries a les normes de convivència del centre són les següents:

- a. Amonestació oral.
- b. Compareixença immediata davant del cap d'estudis o del director del centre.
- c. Privació del temps d'esbarjo.
- d. Amonestació escrita.
- e. Realització de tasques educadores per a l'alumne, en horari no lectiu, i/o la reparació econòmica dels danys causats al material del centre o bé al d'altres membres de la comunitat educativa. La realització d'aquestes tasques no es pot prolongar per un període superior a dues setmanes.

- f. Suspensió del dret a participar en activitats extraescolars o complementàries del centre per un període màxim d'un mes.
- g. Canvi de grup de l'alumne per un període màxim de quinze dies.
- h. Suspensió del dret d'assistència a determinades classes per un període no superior a cinc dies lectius. Mentre es fan aquestes classes, l'alumne ha de romandre al centre efectuant els treballs acadèmics que se li encomanin.

**87.2** La imposició de les mesures correctores previstes a les lletres e), f), g), i, h) de l'apartat anterior ha de ser comunicada, de forma que en quedi constància, als pares o representants legals de l'alumne.

### **Article 88. Conductes greument perjudicials per a la convivència en el centre**

**88.1** Es consideren faltes les següents conductes greument perjudicials per a la convivència en el centre:

- a. Els actes greus d'indisciplina, injúries o ofenses contra membres de la comunitat educativa.
- b. L'agressió física o les amenaces contra altres membres de la comunitat educativa.
- c. Les agressions psicològiques com les vexacions o humiliacions a qualsevol membre de la comunitat escolar, particularment aquelles que tinguin una implicació de gènere, sexual, racial o xenòfoba, o es realitzin contra l'alumnat més vulnerable per les seves característiques personals, socials i educatives.
- d. La suplantació de personalitat en actes de la vida docent i la falsificació o sostracció de documents i material acadèmic.
- e. El deteriorament greu, causat intencionadament, de les dependències del centre, del material d'aquest o dels objectes i les pertinences dels altres membres de la comunitat educativa.
- f. Els actes injustificats que alterin greument el funcionament normal de les activitats del centre.
- g. Les actuacions i les incitacions a actuacions perjudicials per a la salut i la integritat personal dels membres de la comunitat educativa.
- h. Les conductes reiterades i sistemàtiques contràries a les normes de convivència del centre.

### **Article 89. Sancions**

Les sancions que poden imposar-se per la comissió de les faltes previstes a l'article anterior són les següents:

- a. Realització de tasques educadores per a l'alumne, en horari no lectiu, i/o la reparació econòmica dels danys causats al material del centre o bé al d'altres membres de la comunitat educativa: aquestes tasques no es poden prolongar per un període superior a un mes.
- b. Suspensió del dret a participar en activitats extraescolars o complementàries del centre durant un període no superior a tres mesos o al que resti per a la finalització del curs acadèmic.
- c. Canvi de grup o classe de l'alumne.
- d. Suspensió del dret d'assistència al centre o a determinades classes per un període no superior a quinze dies lectius, sense que això comporti la pèrdua del dret a

l'avaluació contínua, i sens perjudici de l'obligació de realitzar determinats treballs acadèmics fora del centre. El centre, mitjançant el tutor, lliurarà a l'alumne un pla de treball de les activitats que ha de realitzar i n'establirà les formes de seguiment i control durant els dies de no assistència al centre per tal de garantir el dret a l'avaluació continuada.

e. Inhabilitació per cursar estudis al centre per un període de tres mesos o el que resti per a la fi del curs acadèmic, si el període és inferior.

f. Inhabilitació definitiva per cursar estudis al centre.

#### **Article 90. Gradació de les mesures correctores i de les sancions**

Als efectes de graduar les mesures correctores i les sancions, s'han de tenir en compte les següents circumstàncies:

**90.1** Es consideren circumstàncies que poden disminuir la gravetat de l'actuació de l'alumnat:

a. El reconeixement espontani per part de l'alumne de la seva conducta incorrecta.

b. No haver comès amb anterioritat faltes ni haver tingut conductes contràries a la convivència en el centre.

c. La presentació d'excuses en els casos d'injúries, ofenses i alteració del desenvolupament de les activitats del centre.

d. L'oferiment d'actuacions compensadores del dany causat.

e. La falta d'intencionalitat.

f) Les disculpes de l'alumne o el compromís de reparació ofert quan no es pugui arribar a un acord de mediació perquè la persona perjudicada no l'accepti, o quan el compromís de reparació acordat no es pugui dur a terme per causes alienes a la voluntat de l'alumne.

g) Acord de mediació.

**90.2** Són considerades circumstàncies que poden augmentar la gravetat de l'actuació de l'alumne:

a. Qualsevol acte que atempti contra el deure de no discriminar cap membre de la comunitat educativa per raó de naixement, raça, sexe o qualsevol altra circumstància personal o social.

b. Causar danys, injúries o ofenses als companys d'edat inferior o als incorporats recentment al centre.

c. La premeditació i la reiteració.

d. La col·lectivitat i/o publicitat manifesta.

#### **Article 91. Competència per aplicar mesures correctores**

L'aplicació de les mesures correctores detallades a l'article anterior correspon a:

a. Qualsevol professor del centre, escoltat l'alumne, en el supòsit de les mesures correctores previstes a les lletres a), b), i, c) de l'article anterior.

b. El professor-tutor, el cap d'estudis o el director del centre, escoltat l'alumne, en el supòsit de la mesura correctora prevista a la lletra d) de l'article anterior.

c. El director del centre o el cap d'estudis, per delegació d'aquest, escoltat l'alumne, el

tutor del curs i la comissió de convivència, en el supòsit de les mesures correctores previstes a les lletres e), f), g), i, h) de l'article anterior

#### **Article 92. Constància escrita**

**92.1** De qualsevol mesura correctora que s'apliqui n'ha de quedar constància escrita, amb excepció de les previstes a les lletres a), b), i, c) de l'article 87 d'aquest reglament, i amb explicació de la conducta de l'alumne que l'ha motivada; acompanyat d'un registre de faltes per part del professor. (Veure annex 2)

**92.2** El director, el cap d'estudis o el professor que aplica la mesura correctora és el responsable del document que en deixa constància escrita. Quan es tracta de la comissió de convivència, s'atribueix aquesta responsabilitat a qui actuï de secretari de la comissió.

**92.3** La nota de constància escrita i l'escrit de l'alumne s'ha de registrar a l'arxiu personal de l'alumne i paral·lelament a la carpeta d'expedients de curs anual.

#### **Article 93. Prescripció**

Els actes i incorreccions considerades conductes contràries a les normes de convivència prescriuen pel transcurs del termini d'un mes comptat a partir de la seva comissió. Les mesures correctores prescriuen en el termini d'un mes des de la seva imposició.



## ANNEX.

### Document 1

#### **Principis i actituds que poden afavorir una bona comunicació entre l' escola i la família.**

- 1- Com a tutors i mestres hem de tenir clar, que un alumne sempre serà lleial a la seva família d' origen.
- 2- Això vol dir tenir una visió sistèmica, veure a l' alumne com un element d' un sistema familiar que té els seus propis valors, regles i referents.
- 3- L' escola és un altre sistema que té els seus propis valors i regles i no sempre coincideixen amb els de la família.
- 4- L' alumne pot sentir una gran confusió i inseguretat quan entre l' escola i la família no hi ha un pont, llavors cadascú li diu una cosa diferent, això té greus repercussions en l' aprenentatge de l' alumne.
- 5- Per tant construir un pont basat en **el respecte mutu i la confiança** és el primer objectiu de tota entrevista o contacte amb pares.
- 6- El tutor ha de mirar a la família de l' alumne, respectant les seves característiques, siguin quines siguin.
- 7- Els pares, avis o els que tenen cura de l' alumne són **els primers** en la responsabilitat de l' educació del seu fill /a.
- 8- L' escola necessita que els pares li donen la confiança per educar al seu fill, i hem de reclamar aquesta confiança, sense ella no podem fer la nostra feina, ja que no tenim cap autoritat davant de l' alumne.
- 9- Els tutors mai s' han de posar en el lloc dels pares, el seu lloc és **al costat** dels pares i en tot cas la nostra tasca és continuar l' educació dels seus fills.
- 10- Resumint, els objectius bàsics de tota entrevista són: **establir un pont entre dos sistemes diferents, amb objectius comuns, des del respecte i la confiança mútua, assumint el lloc que ens toca, les nostres funcions i límits.**

Llavors es pot establir una comunicació efectiva si la família i l' escola mirem al mateix

lloc: L'ALUMNE **Mercè Traveset i Vilaginés- Llicència d'estudis. Curs 2005/06** 180

**Recursos d' Educació Emocional des d'un enfocament sistèmic**

## Document 2

### Estratègies per millorar la comunicació amb les famílies.

Sovint en les entrevistes amb les famílies ens trobem aquests indicadors:

- Frustració
- Exigència.
- Queixa.
- Culpa.
- Actituds hostils.
- Actituds defensives i reactives.
- Bloqueig de la comunicació.
- Manca de compromís en l'educació del fill /a.
- Recerca de solucions màgiques o d'instruccions d'us (receptes), etc.

Intercanvi de culpes.

Canvi d'enfocament, com sortir d'aquest cercle viciós?

#### *Objectiu*

Establir o restablir **la comunicació, la cordialitat, l'empatia**, i sobretot **l'ordre** els pares són els primers que han de tenir autoritat i responsabilitat sobre l'educació del fill /a.

#### *Estratègies*

- No començar mai amb una actitud culpabilitzadora i hostil.
- Escoltar què pensen ells del seu fill, no només com a alumne, sinó en general (ells coneixen uns aspectes que nosaltres ignorem i a l'inrevés.)
- Permetre que drenin el seu malestar, sense emetre judicis d'entrada.
- Identificar quines són les seves actituds, sentiments respecte la situació dels seu fill /a (impotència, culpen al centre, es culpen entre ells, neguen el problema, idealitzen al fill, altres, etc.).
- Mirada sistèmica, empatia "us respecto amb tot el que porteu".
- Expressar el que ens sembla haver copsat de les seves paraules (repetir-ho amb unes altres paraules per ex: sembla que vostè no sap què fer, està molt preocupat /da, enfadat /da, altres).

Amb aquesta primera actuació volem aconseguir que la família se senti escoltada, acceptada, compresa, això disminueix les culpes, obre canals de comunicació, al no sentir-se jutjats. No implica que estem d'acord amb els seus plantejaments.

A partir d'ara comencem a expressar la nostra opinió sobre l'alumne/a tenint present:

- Començar parlant dels aspectes en que estem d'acord.
- Expressar els aspectes en que tenim un altra opinió, justificar-ho.
- No enfocar només els aspectes acadèmics negatius.
- No perdre de vista la globalitat de la persona.
- No confondre la part amb el tot.
- Tractar de rescatar algun aspecte positiu de l'alumne.
- Parlar sempre tenint present que és un procés, i no quelcom tancat o intransformable. Sempre obrir vies a la confiança, esperança.
- Manifestar la necessitat de treballar conjuntament, fer-los sentir útils. "Nosaltres us necessitem per educar el vostre fill".
- Anar centrant quin és el problema des de l'acceptació del mateix, per ambdues parts.
- Establir alguna pauta conjunta d'actuació, definint les funcions de cadascú.
- Un cop establert el pacte, avisar a l'alumne i explicar-li el nostre acord, i aclarir el que esperem d'ell i les conseqüències positives o negatives de la seva actuació.
- Establir un seguiment del contacte amb els pares, via agenda, telèfon i posteriors entrevistes.

**Mercè Traveset i Vilaginés- Llicència d'estudis. Curs 2005/06 181 Recursos d' Educació Emocional des d'un enfocament sistèmic**

### **Document 3**

#### **La violència a les aules: bullying, intimidacions**

Quines són les causes que porten a un alumne a anar en contra d' un altre? Com s' ha de tractar aquest tema? És un problema només dels alumnes? Com es passa de l' agressivitat natural que tots podem tenir a exercir el bullying? Quin és el gaudi de l' agressor, quines són les necessitats que satisfà? Què fer des del nostre lloc de professors, tutors?

Per què és un violència amagada i silenciada?

Agressivitat Infantil.

Les conductes agressives són humanes i són un mecanisme de defensa per a la supervivència, això és un patró d' espècie en la majoria d' animals i en defensa del territori, les cries, l' aliment, el propi espai i possessions. Els humans som els únics que podem agredir per múltiples causes que no tenen una explicació biològica, fruit d' una multiplicitat de factors, que fan que un component agressiu, es converteixi en una actuació violenta més o menys sistemàtica.

Podríem dir que l' agressió és més biològica, i la violència té molts més components culturals, valors, creences i per tant s' aprèn. Tots sabem que hi ha nens que des de petits presenten un excés d' agressivitat. Sovint ni els pares ni els professors saben què fer, uns els disculpen, o actuen amb càstigs, però poques vegades es cerquen quins factors emocionals o socio-culturals estan influïnt en aquestes conductes.

Ens podem preguntar com és possible que tantes famílies no imposin una disciplina, no serà que usen mètodes incorrectes?. Si per ensenyar disciplina s' usen crits, càstigs, pallisses i poc diàleg, el que estem ensenyant és la conducta violenta. Si no hi ha un adult que faci justícia o posi límits, aprèn aquesta forma de relació per aconseguir el que vol.

**Mercè Traveset i Vilaginés- Llicència d' estudis. Curs 2005/06 182 Recursos d' Educació Emocional des d' un enfocament sistèmic**

#### Document 4 Context escolar

- L' escola està sobrecarregada de funcions.
- Pares deleguen molt l' educació dels fills, a l' escola.
- Devaluació de la figura del professor. Se' ls culpa de que els nens no aprenguin prou o no siguin més ben educats.
- S' ha perdut l' ordre: família → escola → alumnes.

Alguns centres són autèntiques fàbriques de bullying, per no tenir pautes clares d' actuació, per exercir violència verbal, càstigs com a única forma de millorar la conducta, humiliació, manca de respecte, etc.

Aquesta situació, ens demana desenvolupar recursos pedagògics nous i estratègies d' **intervenció sistèmica** per abordar les situacions que se' ns plantegen, sabem és un fenomen complex, no hi ha un sol culpable, per abordar-ho hem de posar la mirada en les pautes de relació, en els processos d' interacció entre: els alumnes i la seva família, els alumnes i els professors, els alumnes amb els iguals, això vol dir una mirada:

- Transgeneracional, sistema, cultura d' on prové l' alumne.
- Intergeneracional, relació pares-fills-professors.
- Intrageneracional, relació entre iguals.
- Intrapsíquica, com s' ha estructurat del alumne, etapa evolutiva en la que es troba, grau de maduració.

La nostra intervenció, anirà encaminada a detectar on s' ha trencat l' ordre, les jerarquies, tractar de restablir l' ordre i els vincles de respecte. Cal doncs mirar què passa realment, què manté en cada cas aquestes actituds?.

Sota la violència hi ha una llarga història de dolor, amenaces, manca de límits, etc. La violència és la punta de l' iceberg o la continuació d' una llarga cadena, és una pauta de relació, fruit de molts desordres previs, i l' agressor i la víctima formen part d' un cercle viciós, per tant mai podem mirar i actuar només en una de les parts, castigant a l' agressor només.

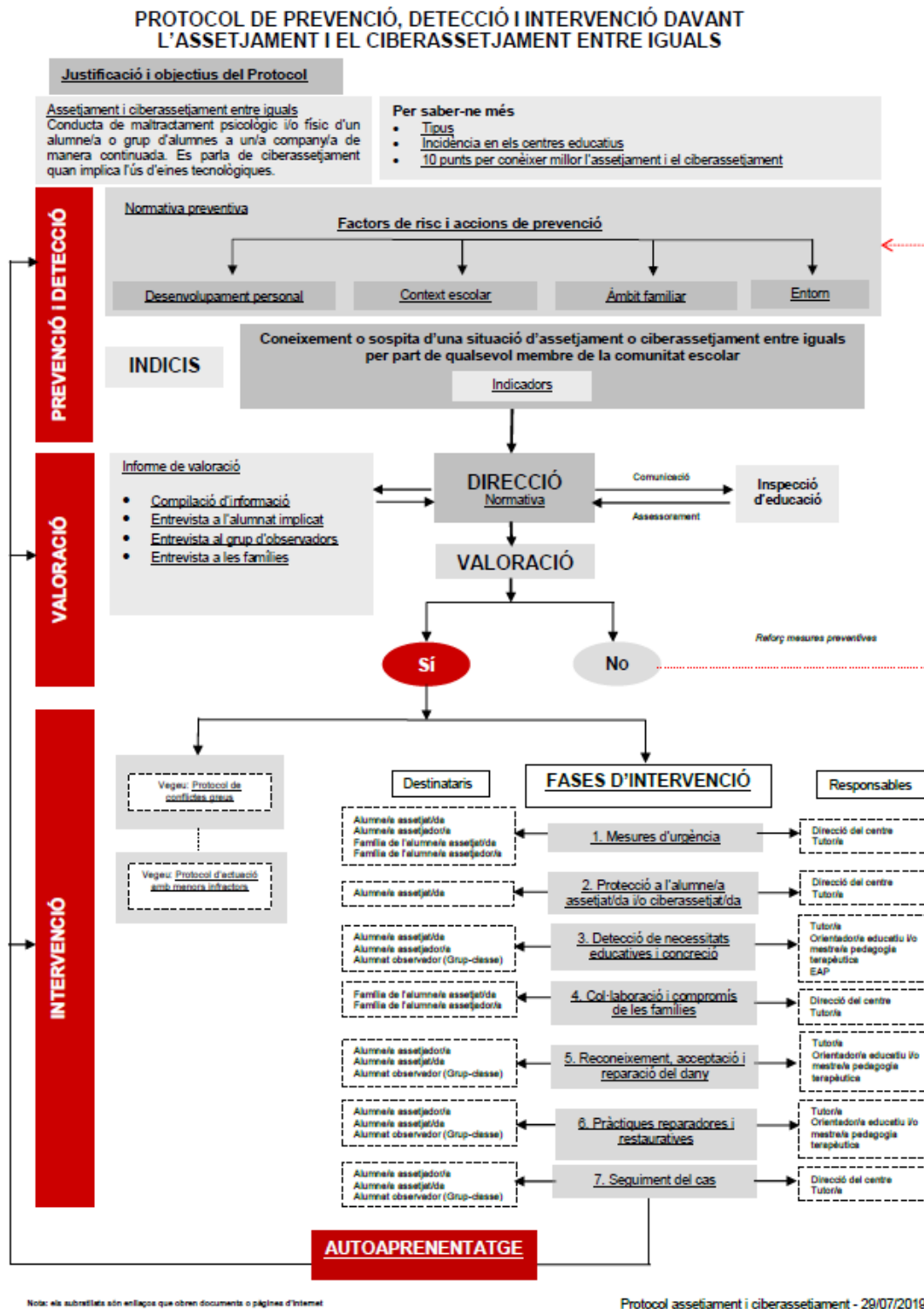
### **Document 5. Les múltiples cares de la violència**

*Bullying* ve de *bull*, brau i serveix per explicar un procés d'intimidació sistemàtica per part d'un alumne cap a un altre, el qual no té possibilitat de defensar-se. No es gesta a les aules però allà troba el seu escenari principal. L'escenari: un líder, uns seguidors, una víctima i els espectadors.

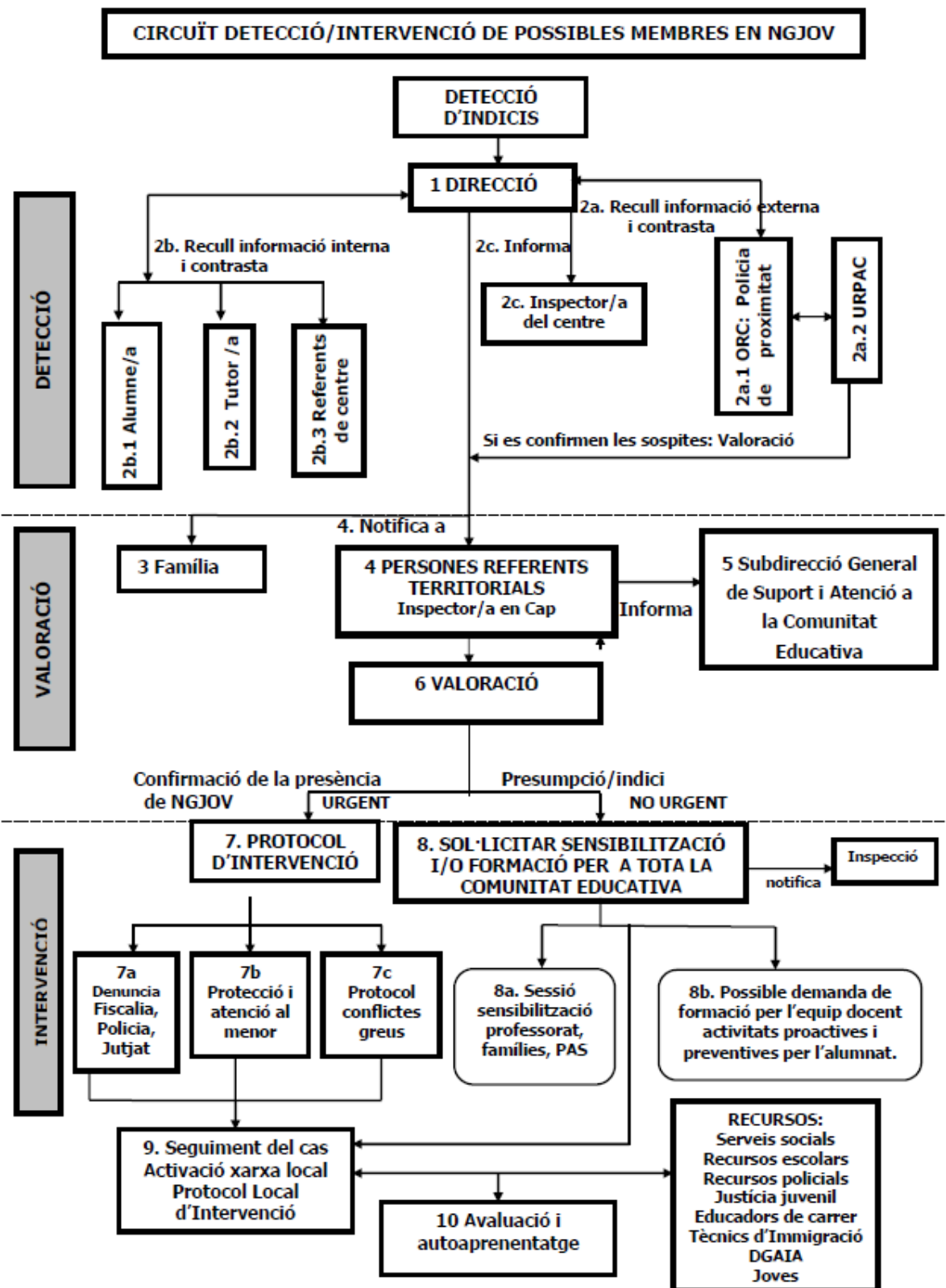
El bullying no succeix sempre de la mateixa manera i pot ocórrer en grups molt diversos, tant en grups grans, com petits, des de pre-escolar fins a l'adolescència i entre adults per suposat, "*mobbing*", maltractaments en la parella, etc. Per tant podem dir que és un fenomen humà i molt antic.

**Mercè Traveset i Vilaginés- Llicència d'estudis. Curs 2005/06 183 Recursos d'Educació Emocional des d'un enfocament sistèmic**

**Document 6.**  
**PROTOCOL DE PREVENCIÓ, DETECCIÓ I INTERVENCIÓ DAVANT**  
**L'ASSETJAMENT I EL CIBERASSETJAMENT ENTRE IGUALS**



Document 7. CIRCUÏT DE TECCIÓ/INTERVENCIÓ DE POSSIBLES MEMBRES EN NGJOV

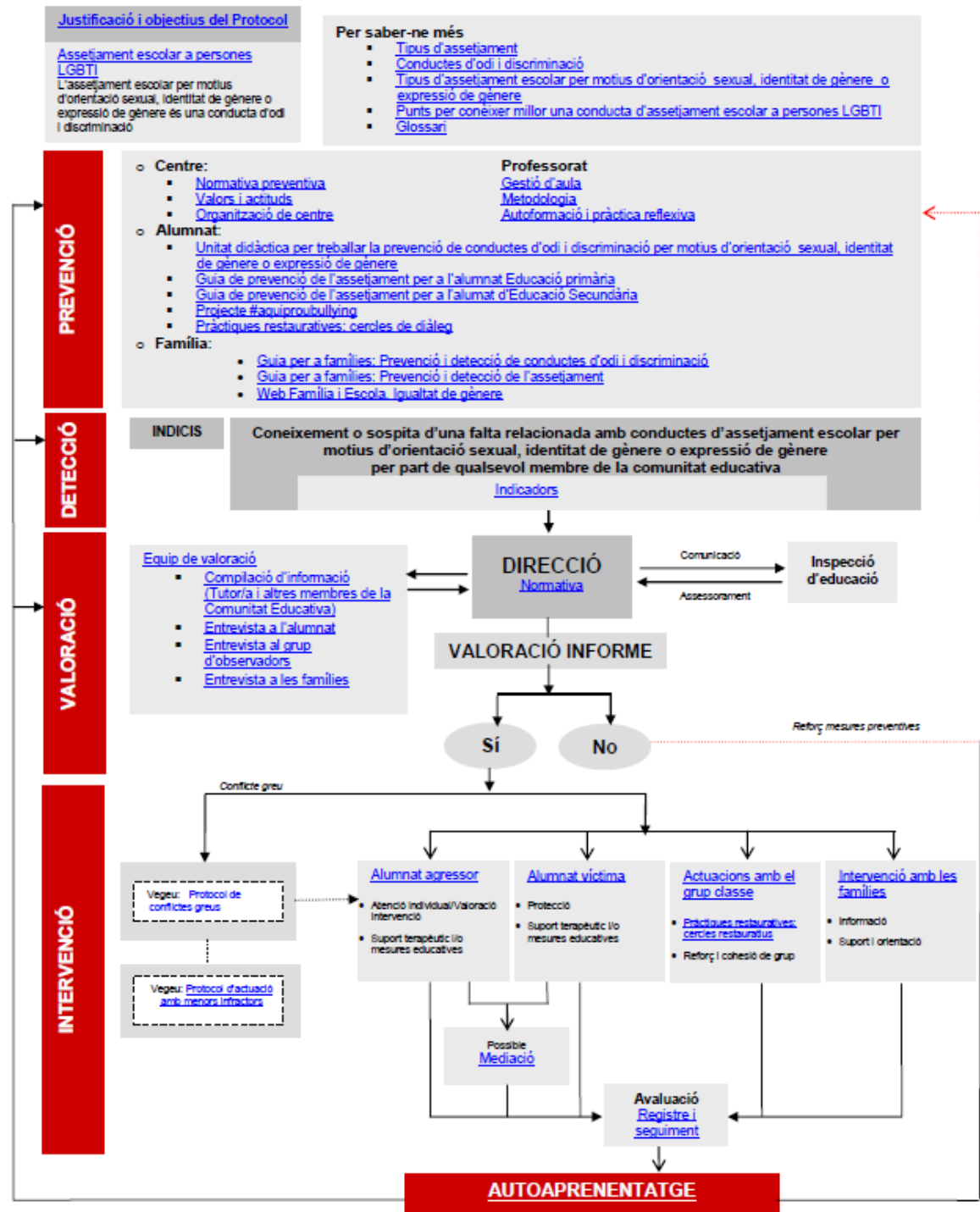




Document 8.

**PROTOCOL DE PREVENCIÓ, DETECCIÓ I INTERVENCIÓ ENFRONT L'ASSETJAMENT ESCOLAR A PERSONES LGBTI**

**PROTOCOL DE PREVENCIÓ, DETECCIÓ I INTERVENCIÓ ENFRONT L'ASSETJAMENT ESCOLAR A PERSONES LGBTI** (elaborat per instància del Parlament de Catalunya en compliment de la *Moció 101/XI* aprovada el 09.03.2017)  
 Aquest protocol està basat en els continguts del Protocol de prevenció, detecció i intervenció enfront situacions d'odi i discriminació, i del Protocol de prevenció, detecció i intervenció enfront l'assetjament entre iguals.



Document 9.

PROTOCOL D'INTERVENCIÓ EN CAS DE CONFLICTE GREU

PROTOCOL D'INTERVENCIÓ EN CAS DE CONFLICTE GREU

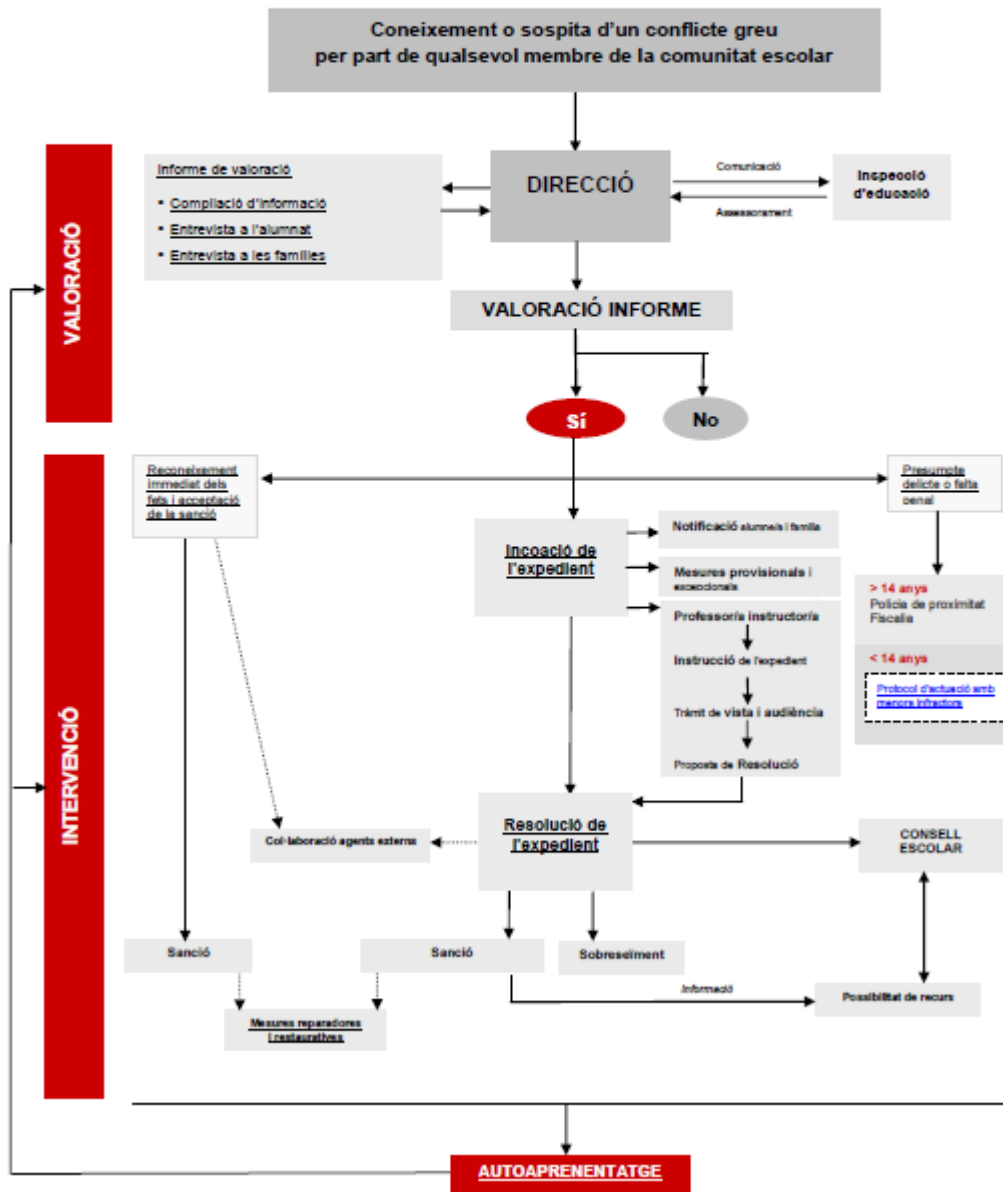
Justificació i objectius del Protocol

Conflictes greus

Són les conductes tipificades en l'article 37.1 de la Llei 12/2009 del 10 de juliol d'educació i que perjudiquen greument la convivència escolar.

Per saber-ne més

- Incidència en els centres educatius



## ACTA D' APROVACIÓ PEL CONSELL ESCOLAR

---

**Resolució de la directora del centre educatiu Escola Tanit , de Santa Coloma de Gramenet , per la qual aprova el projecte de convivència de centre.**

Com a directora del centre TANIT , de Santa Coloma de Gramenet, i en aplicació de les competències que estableix l'article 132 de la Llei orgànica 2/2006, de 3 de maig, de Educació, modificada per la Llei orgànica 8/2013, de 9 de desembre, per a la millora de la qualitat educativa, d'acord amb la [Resolució de 20 de juny de 2014, per la qual s'aprova el projecte de convivència de centre](#) i d'acord amb la presentació al consell escolar del centre i claustre de docents.

### **RESOLC:**

1. Aprovar el projecte de convivència de centre.

Santa Coloma de Gramenet, 20 de novembre de 2019

La directora

*Montserrat Ruiz Martín*