



PROJECTE EDUCATIU DE CENTRE. Versió resumida.

ESCOLA TANIT
Comunitat d'Aprenentatge Tanit
Pirineus 5
Santa Coloma de Gramenet



1. El PEC	4
1.1. Introducció	4
1.2. Situació geogràfica	5
1.3. Tipologia escolar	5
2. Trets d'identitat de l'Escola	6
2.1. Logotip	6
2.2. Valors de l'escola Tanit	6
2.3. Caràcter propi	8
3. Característiques del centre	11
3.1. Història del centre	11
3.2. La nostra Missió	11
3.3. La Visió	11
4. PLANTEJAMENTS EDUCATIUS	12
4.1. Prioritats, plantejaments i objectius educatius	12
4.2. La importància de l'entorn. Lideratge en xarxa	14
4.3. El projecte lingüístic	14
4.3.1. Aprenentatge de la llengua catalana per a l'alumnat nouvingut	15
5. EL CURRÍCULUM	16
5.1. Criteris d'organització pedagògica	21
5.2. El projecte curricular	21
5.3. L'avaluació i promoció	27
6. L'ORGANITZACIÓ	28
6.1 Criteris que defineixen l'estructura organitzativa	28
6.2 Organigrama	28
6.3 Lideratge i equips de treball	29
APROVACIÓ EN CONSELL ESCOLAR	30
Normativa referent	



1. PEC



1.1. Introducció

El PEC (Projecte Educatiu del Centre Tanit) és un document que sintetitza la nostra proposta d'actuació a l'escola, recull els principals trets d'identitat, els objectius que pretenem aconseguir i l'estructura organitzativa que tenim amb la finalitat d'acompanyar les famílies en l'educació dels seus fills i filles, tenint en compte la nostra realitat dins el context socioeconòmic i cultural de les famílies i alumnes que en formen part.

Explicita els objectius, orienta l'activitat i té com a finalitat que el nostre alumnat assoleixi les competències bàsiques.

Té la voluntat de garantir una tasca educativa coherent, coordinada, progressiva, i consensuada per part de tota la comunitat educativa de l'escola.

El PEC és un document viu que requereix la seva revisió i actualització periòdica atenent a les necessitats i circumstàncies del moment.

Aquest document es desenvolupa i concreta en altres documents annexos:

- Les normes d'organització i funcionament del centre (NOFC)
- El projecte lingüístic del centre (GEP)
- El Projecte curricular del centre (PCC)
- El projecte de socialització de llibres de text.
- El Pla d'acollida del centre.
- El Pla d'atenció a la diversitat del centre (en procés)
- El Projecte de convivència del centre
- El Pla d'acció tutorial (PAT)
- La carta de compromís educatiu
- Projecte TAC (en procés)



1.2. Situació geogràfica

L'escola Tanit està situada al Barri de Santa Rosa-Raval, al S.E. de Santa Coloma de Gramenet. Les cases construïdes pels propis habitants als anys 60, amb materials de baixa qualitat, ja estan deshabitades, deteriorades, i en bona part han estat enderrocades per fer nova construcció. La qual cosa ha derivat en un ambiciós projecte de renovació al barri que l'Ajuntament va iniciar l'any 2003 i que va quedar per acabar.

El barri és producte de la construcció i l'especulació immobiliària des del seu origen i sense massa control institucional. Per tant, Santa Rosa-Raval és un lloc de difícil trànsit pels vianants i els vehicles, amb grans rampes als carrers i voreres estretes.

L'escola Tanit és un edifici antic construït a l'any 1958 en el qual s'han fet obres en distintes etapes. La més recent ha estat durant el curs 2000-01 amb motiu de la fusió de les escoles Pins i Pirineus. Des d'aquest moment l'escola Tanit ha optat per un model d'escola diferent. Fa més de 50 anys que som presents al barri i hem optat per transformar-nos en Comunitat d'Aprenentatge: un procés iniciat, sense fi i sense marxa enrere, amb la participació de tots els membres en condicions d'igualtat i justícia amb l'objectiu final de transformar el món a partir de la transformació de l'entorn més proper. Veiem en la diversitat una font de riquesa i apostem per donar resposta a les necessitats individuals.

1.3. Tipologia escolar

Denominació:	ESCOLA TANIT
Municipi:	08923 Santa Coloma de Gramenet
Adreça:	Carrer Pirineus 5-7
Titular del centre:	Escola Pública. Escola de Màxima Complexitat. Modalitat C



2. Trets d'identitat de l'Escola

2.1. Logotip



A l'any [1958](#), durant unes excavacions al Poblament Ibèric de Santa Coloma de Gramenet es va trobar un cap de [terracota](#) de la deessa de la fecunditat [Tanit](#). Amb motiu de la data de la troballa i del simbolisme en el procés de fusió de l'escola Pins i Pirineus es va decidir canviar el nom de l'escola.

2.2. Valors de l'escola Tanit

D'acord als fonaments ideològics de les Comunitats d'Aprenentatge, el treball de l'escola s'orienta a transmetre valors com *la democràcia, la participació, el respecte, la solidaritat, el sentit de pertinença, la confiança i la cultura de l'esforç...* que faciliten, per immersió, *una educació integral*. Treballem tots plegats amb aquest objectiu comú com a primer pas.

Amb aquests valors al servei de la comunitat i pel bé comú de la societat, gestionem l'energia organitzativa de l'escola. La participació de les famílies és fonamental en el nostre dia a dia i busquem la implicació d'altres agents educatius (voluntaris, entitats, agents socials...) en un context de respecte i equilibri.

L'escola es regeix pels principis rectoros que marca l'article 2 de la LEC (Llei d'Educació 12/2009, de 10 de juliol).

- a) **El respecte dels drets i els deures** que es deriven de la Constitució, l'Estatut i la resta de la legislació vigent.
- b) La transmissió i la consolidació dels valors propis d'una **societat democràtica**: la llibertat personal, la responsabilitat, la solidaritat, el respecte i la igualtat.
- c) La universalitat i **l'equitat com a garantia d'igualtat d'oportunitats** i la integració de tots els col·lectius, basada en la corresponsabilitat de tots els centres sostinguts amb fons públics.
- d) **El respecte de la llibertat d'ensenyament**, la llibertat de creació de centres, la llibertat d'elecció de centres públics o centres altres que els creats pels poders públics, la llibertat



de càtedra del professorat i la llibertat de consciència dels alumnes.

- e) **El pluralisme.**
- f) La **inclusió escolar** i la cohesió social.
- g) La qualitat de l'educació, que possibilita **l'assoliment de les competències bàsiques** i la consecució de l'excel·lència, en un context d'equitat.
- h) El conreu del coneixement de Catalunya i l'arrelament dels alumnes al país, i **el respecte a la convivència.**
- i) **El respecte i el coneixement del propi cos.**
- j) El foment de la **pau** i el respecte **dels drets humans.**
- k) El respecte i la **preservació del medi ambient** i el gaudi respectuós i responsable dels recursos naturals i del paisatge.
- l) El foment de **l'emprenedoria.**
- m) La **coeducació** i el foment de la igualtat real i efectiva entre dones i homes.
- n) **L'afavoriment de l'educació més enllà de l'escola.**
- o) **L'educació al llarg de la vida.**
- p) **El respecte del dret de mares i pares** perquè llurs fills rebin la formació religiosa i moral que vagi d'acord amb **llurs conviccions.**



2.3. Caràcter propi

El caràcter propi de la nostra escola ens defineix com:

Una escola catalana

Utilitzem el català com a llengua pròpia i vehicular d'ensenyament i aprenentatge.

Una escola aconfessional i pluralista

Respectem les diferents maneres de pensar i és oberta a tothom. Eduquem per a la llibertat, la responsabilitat i l'adquisició d'hàbits i conductes que facin dels nostres membres persones socials dignes de la comunitat on viuen.

Una escola coeducadora i no sexista

Eduquem per la convivència i el respecte als altres basant-nos en la coeducació, sense cap mena de discriminació per raó de sexe.

Una escola socialitzadora

Eduquem en les estratègies per resoldre les dificultats i per concienciar dels drets i deures que comporta la vida en societat, fugint de l'estricta competitivitat. Cerquem fórmules diverses d'actuació, que si bé inclouen la competició, ho fem de manera no prioritzada i sempre vetllant perquè es donin les adequades condicions de respecte entre els companys i companyes. Eduquem per ser competents.

Una escola dialogant

Afavorim el diàleg, mantenint una relació real i afectiva entre pares, mestres, alumnes i altres professionals implicats dins de la comunitat escolar.

Una escola oberta a la participació

Valorem com a fonamental i promovem la participació activa dels nostres alumnes en les tasques d'aprenentatge i en les diferents activitats que els proposem. Fomentem tant el treball individual com en equip i cooperatiu. Facilem que el professorat, pares, personal no docent i alumnes participin en la gestió i en activitats diverses del centre, dins del marc de les comunitats d'aprenentatge.

Una escola democràtica

Volem facilitar el coneixement i assimilació dels valors i mecanismes que regeixen una societat democràtica.



Una escola on és present l'ensenyament actiu i innovador

Fomentem l'experimentació i el descobriment, alhora que treballem per a l'adquisició d'hàbits ètics i cívics i l'adquisició de la competència d'aprendre a aprendre. Volem aconseguir que es valorin els fets amb una visió crítica, fomentant l'observació, la investigació, l'anàlisi, la síntesi, l'autoavaluació i l'aprenentatge a partir dels propis error.

Una escola innovadora

Observem l'alumnat i treballem conjuntament amb ell per i identificar-les seves necessitats i adaptar-nos als canvis en la societat. Entenem com a innovació la suma d'idees que aporten un valor afegit amb uns nous resultats. En conseqüència, ens formem i reciclem; ampliem i dotem els diferents equips de recursos, en l'àmbit tecnològic i digital, per a donar resposta als reptes de l'educació del s. XXI, des del camp emocional i tecnològic.

Fomentem la creativitat i l'emprenedoria

Treballem les diferents formes d'expressió i l'adquisició de valors com són la responsabilitat, l'autonomia, la cooperació i el treball en equip. Valors que permetin als nostres alumnes decidir i estar segurs en el seu futur professional en una societat de canvi constant. S'incentiva l'alumnat a través de projectes en connexió amb la vida i d'una manera transversal a tots els ensenyaments, des de ben petits fent que explorin i inventin jugant.

Una escola de convivència

És un lloc on hi estem bé perquè hi ha respecte. Un lloc segur on tothom pot créixer i aprendre al costat dels companys, de la família i del professorat, on es valora tothom com a únic, singular i irrepetible. Formem el nostre alumnat en competències emocionals, exercim la mediació de conflictes i planifiquem l'acció tutorial en el marc del Pla de convivència.

Una escola respectuosa amb l'entorn i compromesa amb el medi ambient

Treballem a favor de la sostenibilitat. Promovem la gestió correcta dels residus que es produeixen a l'escola i vetllem per optimitzar l'ús responsable dels recursos que tenim. Afavorim una mobilitat respectuosa i responsable dins i fora de l'escola. Respectuosa amb el medi ambient, que vetlla per una bona alimentació de totes les persones que en formen part i que intenta optimitzar els recursos amb criteris d'eficàcia i eficiència



Una escola inclusiva

S'accepta tothom sense judicis ni comparacions i de les diferències generem oportunitats per aprendre i viure junts. Una escola que treballa decidida per valorar el potencial de cadascun dels seus alumnes i fa el possible perquè tothom doni el màxim de les seves possibilitats. Incorporem noves dinàmiques de treball que ens facilitin una millor eficàcia educativa, com l'aprenentatge cooperatiu.

Una xarxa de connexions

L'Escola té aliances estratègiques amb altres escoles, universitats, institucions o entitats, que li aporten coneixements i afavoreixen la implementació de bones pràctiques per assolir els nostres objectius. A la vegada, l'escola ofereix a aquestes organitzacions suport, col·laboració i assessorament en els diferents àmbits operatius de la nostra oferta educativa.

Una escola multilingüe i amb projecció internacional

Conscients dels reptes de present i futur, entenem que el coneixement i domini de les llengües és una competència clau imprescindible per als nostres alumnes, que els genera un alt valor afegit, i els ofereix oportunitats competitives en un món complex i globalitzat. En conseqüència, potenciem l'aprenentatge de la llengua anglesa des de l'educació Infantil a P4.

Una escola solidària

Fomenta aquest valor entre les famílies i de l'alumnat. Participem en accions solidàries a nivell local amb ONGs properes i al costat dels més desfavorits. En definitiva, Escola Solidària és una eina dirigida a pares, professors i alumnes, que pretén sensibilitzar, educar per al desenvolupament i comprometre tota la Comunitat escolar per aconseguir una societat millor.

Una escola acollidora

Oberta i preparada per fomentar la convivència de l'alumnat independentment de la seva procedència, respectant la igualtat d'oportunitats, la identitat personal i la diversitat de cada alumne i que treballa per compensar les desigualtats dels alumnes més desfavorits social, familiar, cultural o econòmicament parlant.



3. Característiques del centre

3.1. Història del centre

L'escola Tanit és una escola pública d'educació infantil i primària (3-12 anys) d'una línia educativa amb 220 alumnes aproximadament i amb divuit mestres, dos vetlladors i una Integradora social. Està ubicada en un sol edifici al carrer Pirineus, 5 de Santa Coloma de Gramenet.

És un Centre d'Atenció Educativa Preferent i implicat amb un projecte de **Comunitat d'Aprenentatge** per tal d'aconseguir l'enriquiment de l'entorn on tots els elements de la comunitat educativa estan implicats i prenen un paper actiu, col·laborant per tal d'aconseguir l'èxit educatiu dels nostres alumnes i la millora de la convivència: aconseguint una millora global de les persones i col·lectius implicats de manera participativa i sostenible, incidint així en la realitat del barri.

3.2. La nostra Missió

Vetllem per aconseguir un clima de confiança i de respecte, construint una relació emocional positiva entre totes les persones que treballen a l'Escola i amb l'alumnat, per tal d'aconseguir una escola inclusiva i oberta a tothom, des de una mirada sistèmica.

Som una escola referent pel que fa al nostre **compromís amb la millora contínua**, la nostra vocació de servei i els nostres valors.

Generem oportunitats d'aprenentatge i de creixement amb un **alt valor afegit**, perquè totes les persones que confiïn en el nostre projecte siguin professionals ben preparats i bons ciutadans.

3.3. La Visió

JUNTS CONSTRUÏM UN PROJECTE D'ESCOLA INCLUSIVA ORIENTADA A LA MILLORA CONTÍNUA, MULTILINGÜE I SOSTENIBLE.

Volem la implicació de tota la comunitat educativa (famílies, professorat, alumnes i agents socials) en el projecte escolar per tal d'aconseguir que:



- Tots junts vetllem i continuem treballant pel bon clima de convivència, respecte, acolliment i resolució de conflictes facilitant més canals de comunicació que incrementin el nivell de participació de les famílies a les activitats del centre. Volem que els nens siguin feliços que trobin el seu lloc a la vida, i que siguin competents per poder relacionar-se, valorar i respectar als altres.
- Abordem amb més empena l'aprofundiment pedagògic en la nostra feina.
- Treballem tots a la una per millorar la comprensió i l'expressió oral i escrita tractant de compensar les dificultats i desigualtats lingüístiques de l'entorn.
- Fomentem i optimitzem el procés d'ensenyament i aprenentatge assegurant que l'alumnat assoleixi les competències bàsiques i millorant, així el rendiment acadèmic.
- Apostem per consolidar un equip docent estable per tal de compartir i aconseguir una continuïtat en la nostra manera de fer.
- Ens proposem aprofundir i definir nous sistemes de gestió que millorin la tasca docent en relació a l'ús de les TIC i altres recursos.
- Veiem en la diversitat una font de riquesa i apostem per donar resposta a les necessitats individuals.

4. PLANTEJAMENTS EDUCATIUS

4.1. Prioritats, plantejaments i objectius educatius

L'Escola evoluciona cap a una nova mirada de les dinàmiques d'aprenentatge, més holística i global, considerant que cada persona està en un moment diferent de la seva vida. Des de l'Escola l'acompanyem, alumnat i les seves famílies, perquè pugui desenvolupar totes les seves competències i habilitats, i pugui mostrar tots els seus talents per poder assolir un alt grau d'autonomia.

És així com, des del respecte sincer i un acompanyament amorós i compromès, aconseguim que cada nen i cada nena, cada jove i cada persona adulta, prengui consciència de les seves necessitats i possibilitats.



Després de molts anys d'experiència, ens adonem que l'organització actual del sistema educatiu no acaba de donar resposta a les necessitats educatives de molts nois i noies, que malgrat tenir la mateixa edat i estar en un mateix curs, no tenen ni els mateixos interessos ni la mateixa disponibilitat per a l'aprenentatge dins de l'aula.

El nostre objectiu principal és el d'oferir una educació integral que ajudi als nostres infants a esdevenir persones autònomes, crítiques i compromeses, que puguin participar de forma activa en el seu entorn i en la societat en general.

Ajudar l'alumne al seu desenvolupament integral suposa:

1. Potenciar i afavorir l'aprenentatge significatiu i competencial.
2. Afavorir la regulació del procés d'aprenentatge de l'infant com a protagonista del propi procés.
3. Potenciar alumnes actius, creatius i reflexius. Els alumnes aprenen fent.
4. Potenciar l'adquisició de coneixements a través de l'experimentació i la descoberta.
5. Concebre l'infant de manera global, amb les seves emocions i sentiments.
6. Utilitzar l'avaluació formativa per construir.
7. Afavorir l'ús de les tecnologies de la informació i la comunicació.
8. Fomentar el treball cooperatiu.
9. Potenciar el coneixement i el respecte de l'entorn més proper.
10. Fer el seguiment curricular de cada alumne en funció de les seves necessitats.
11. Treballar d'acord amb uns hàbits i normes que condueixin l'alumne cap a la seva autonomia personal.
12. Afavorir l'ús d'estratègies que permetin a l'alumne assolir el grau de seguretat afectiva i emocional que correspon al seu nivell maduratiu.
13. Fomentar en l'alumne una actitud curiosa, investigadora i crítica.
- 14.



15. Potenciar la utilització de diferents llenguatges de comunicació: oral, escrit, matemàtic, corporal, musical, artístic i visual.

Aquests objectius es concreten en estratègies i actuacions en el Pla Anual de cada curs i s'avaluen i es fan propostes de millora en la Memòria del curs.

4.2. La importància de l'entorn. Lideratge en xarxa

Un criteri de cabdal importància per a la nostra Escola és la gran influència que genera l'entorn més immediat i la relació que esdevé amb les diferents organitzacions: Universitats, empreses, entitats..., per afavorir noves situacions d'aprenentatge. La vida no es limita a tot el que passa al centre, sinó que hi ha moltes possibilitats d'interacció amb totes aquelles experiències reals i vitals que connecten de manera directa en la vida dels alumnes.

També plantegem, ja des d'Educació Infantil, que familiars de l'alumnat entrin a les aules dels seus fills i néts, per explicar els oficis que realitzen, per narrar contes de la seva infantesa o per explicar vivències i anècdotes, entre d'altres. També es realitzen tardes en família, on els pares i les mares ens expliquen la seva història familiar a través de la capsa de vida.

És molt important el suport i el coneixement que entra a les aules a través de les pràctiques que realitzen alumnes dels graus de *Mestre d'Educació Infantil*, *Mestre de Primària*, i els de Màster de diferents universitats del nostre país. Una gran oportunitat per poder compartir noves mirades i anar actualitzant-nos amb tendències metodològiques innovadores.

Així, com és cabdal la implicació del voluntariat a les aules per tal d'ajudar i reforçar els aprenentatges dels nostres alumnes a través de les lectures tutoritzades i dels grups interactius de matemàtiques.

4.3. El projecte lingüístic

Junts construïm un projecte d'escola inclusiva orientada a la millora contínua, **multilingüe** i sostenible, des de l'educació sistèmica. Seguint, doncs, la nostra visió, redactem el nostre PLC fent una mirada holística a totes les llengües que conviuen a l'escola. Una mirada global a un món plural, el món de l'Escola.

L'Escola Tanit situada al barri de Santa Rosa-Raval, a la perifèria de Santa Coloma de Gramenet. Aquest fet, comporta que la llengua predominant sigui el castellà. Amb un alt percentatge d'immigració, sent-ne les principals nacionalitats d'origen, la marroquina, la hindú, la paquistanés, la sudamericana i en menys proporció Xinesa i romanesa.



Com a escola inclusiva, el centre reconeix i valora totes les llengües d'origen. Aquest fet ens omple d'una gran riquesa cultural, que utilitzem també com a font de nous coneixements i eines per crear diferents activitats relatives a la pertinença de cada nen i nena en el seu sistema familiar, per tal així, de reforçar i reconèixer les seves arrels i vincles.

La llengua base de l'aprenentatge a tots els ensenyaments és el català, en totes les àrees exceptuant les de castellà i llengües estrangeres, sent també la llengua principal de comunicació, de convivència i d'organització, documentació i publicació.

L'escola, en la seva planificació, potencia el català amb diferents activitats que tenen com a objectiu millorar-ne el seu ús. Entre d'altres, les activitats que s'organitzen són: Jocs Florals a Educació Infantil i Primària, representacions teatrals a tots els nivells, Recital poètic en Veu Alta, tallers de llengua, animació a la lectura des de la biblioteca escolar, xerrades, conferències, visita d'escriptors i assistència a espectacles teatrals, entre d'altres.

4.3.1. Aprenentatge de la llengua catalana per a l'alumnat nouvingut

Quan arriba un alumne a l'Escola, de mica en mica, s'incorpora l'alternança amb la llengua catalana. Un cop l'alumne/a té la comprensió necessària, li comencem a demanar que incorpori en les seves converses vocabulari de la llengua catalana. Per a tot l'alumnat nouvingut, el centre disposa d'un **pla d'acollida** on es contempla la necessitat de tots aquells alumnes que desconeixen la nostra llengua vehicular. L'alumne/a nouvingut aprèn i utilitza el vocabulari progressivament en el seu dia a dia, en relació amb els seus companys i amb l'equip de mestres que l'acompanyen.

Per tal d'afavorir la immersió, l'alumne rep atenció en contextos ordinaris essent l'aula de referència.



5. EL CURRÍCULUM

És el conjunt de competències bàsiques, objectius, continguts, mètodes pedagògics i criteris d'avaluació que treballem en cadascuna de les etapes educatives (Educació infantil i educació primària) per tal de garantir el nivell educatiu adient per poder accedir a la següent etapa educativa amb èxit.

La finalitat és aprendre:

- a ser i actuar de manera autònoma
- a descobrir i tenir iniciativa
- a pensar i a comunicar
- a conviure i habitar el món

“La finalitat de l'educació infantil en els centres és contribuir al desenvolupament emocional i afectiu, físic i motor, social i cognitiu dels infants en col.laboració amb les seves famílies, proporcionant-los un clima i entorn de confiança on se sentin acollits i amb expectatives d'aprenentatge.”

Font: Currículum 2n cicle de l'educació infantil. DECRET 181/2008 DOGC núm. 5216.

“La finalitat de l'educació primària és proporcionar a tots els nens i les nenes les competències que els permetin assegurar el seu desenvolupament personal i social; adquirir les habilitats i les competències culturals i socials relatives a l'expressió i comprensió oral, a la lectura i a l'escriptura, al càlcul, a la igualtat de drets i oportunitats entre homes i dones, a l'autonomia personal, la coresponsabilitat i la interdependència personal, a la resolució de problemes i als coneixements bàsics de la ciència, la cultura i la convivència, el rebuig de tot tipus de comportaments discriminatoris per raó de sexe; desenvolupar la competència d'expressar el que s'ha après, d'explicar amb raons coherents, fiables i ben justificades el seu punt de vista i la seva opinió, de saber escoltar el punt de vista dels altres amb respecte i d'arribar a acords quan sigui necessari; desenvolupar les habilitats socials, d'esforç, treball i estudi; expressar el sentit artístic, la creativitat i l'afectivitat; i conèixer els elements bàsics de la llengua, la història, la geografia i les tradicions pròpies de Catalunya que permetin el seu arrelament.”

Font: Art. 2. DECRET 142/2007 d'ordenació de l'educació primària. DOGC núm. 49



El nostre projecte educatiu està basat en els 7 principis de l'aprenentatge

Aquest projecte ha explorat la naturalesa de l'aprenentatge a través de la cognició, l'emoció i la biologia, i ha analitzat les implicacions de diferents aplicacions en entorns d'aprenentatge. La recerca es va sintetitzar i en van derivar set "principis" transversals que haurien d'orientar la creació dels entorns d'aprenentatge del segle XXI.

L'alumnat és el centre de l'aprenentatge

L'entorn d'aprenentatge reconeix que els alumnes en són els protagonistes, n'estimula el compromís actiu i els ajuda a comprendre la seva pròpia activitat com a alumnes.

- Els alumnes són *els* protagonistes de l'entorn d'aprenentatge i, per tant, les activitats se centren en la seva cognició i el seu creixement.
- Les activitats d'aprenentatge ajuden els estudiants a construir el seu aprenentatge a través del compromís i de l'exploració activa.
- Per això cal una combinació de pedagogies, que incloguin l'aprenentatge orientat i l'aprenentatge per l'acció, i també l'aprenentatge cooperatiu, l'aprenentatge basat en la investigació i l'aprenentatge servei.
- L'entorn pretén desenvolupar "alumnes autoregulats" que:
 - desenvolupin habilitats metacognitives,
 - supervisin, avaluin i optimitzin l'adquisició i l'ús del coneixement,
 - controlin les seves emocions i motivacions durant el procés d'aprenentatge,
 - gestionin bé el temps d'estudi, i
 - es fixin objectius específics i personals elevats i puguin fer-ne seguiment.



L'aprenentatge és de naturalesa social

L'entorn d'aprenentatge es fonamenta en la naturalesa social del procés d'aprendre i fomenta activament l'aprenentatge cooperatiu ben organitzat.

- La neurociència confirma que aprenem per mitjà de la interacció social, de manera que l'organització de l'aprenentatge hauria de ser altament social.
- El treball cooperatiu en grup, organitzat i estructurat de manera adient, ha demostrat beneficis molt clars per aconseguir resultats i també a nivell conductual i afectiu. Els mètodes cooperatius són vàlids per a tots els estudiants, ja que, ben aplicats, impulsen els alumnes de totes les capacitats.
- La recerca personal i l'estudi autònom també són importants. Hi hauria d'haver més oportunitats per a l'aprenentatge autònom a mesura que els estudiants evolucionen

Les emocions són part integral del'aprenentatge

En l'entorn d'aprenentatge, es fonamental els docents estiguin en sintonia amb les motivacions dels alumnes i amb el paper clau que tenen les emocions en l'assoliment de resultats.

- L'aprenentatge resulta de la interacció dinàmica de l'emoció, la motivació i la cognició, tres elements inextricablement entrelligats.
- Les creences positives sobre un mateix com a alumne en general i en una matèria concreta representen un component bàsic per al coneixement a fons i la "competència flexible".
- Persisteix la tendència a identificar les emocions amb la "feblesa". En conseqüència, reconèixer la importància de les emocions és més fàcil en la teoria que en la pràctica.



- L'atenció que totes les parts implicades, inclosos els estudiants, dediquen a les motivacions té més a veure amb la voluntat d'aconseguir un aprenentatge més eficaç que més divertit (tot i que seria molt millor que reunís ambdós trets).

L'aprenentatge ha de tenir en compte les diferències individuals

L'entorn d'aprenentatge ha de tenir molt en compte les diferències individuals entre l'alumnat, inclòs el seu coneixement previ.

- Els estudiants difereixen en diversos aspectes fonamentals per a l'aprenentatge: coneixement previ, capacitats, concepte d'aprenentatge, estils i estratègies d'aprenentatge, interès, motivació, creença sobre l'eficiència pròpia i emocions. També difereixen en altres aspectes que tenen a veure amb l'entorn com per exemple, la llengua i la procedència cultural i social.
- El coneixement previ, que varia substancialment entre els estudiants, incideix molt en el procés d'aprenentatge.
- Els entorns d'aprenentatge s'han d'adaptar per reflectir les diferències individuals i preestablertes, de maneres sostenibles tant per a cada alumne com per al grup. Distanciar-se del model "talla única per a tothom" pot ser un repte.



L'esforç de tot l'alumnat és clau per a l'aprenentatge

L'entorn d'aprenentatge ha de dissenyar programes que exigeixin, a tots, esforç i afany de superació, però sense una sobrecàrrega excessiva.

- Tenir en compte les diferències i necessitats individuals també vol dir estimular l'alumne perquè superi el seu nivell i capacitat. Al mateix temps, assolir la superació no hauria de comportar per a ningú una inversió de temps significativa.
- Els estudiants amb un rendiment alt poden ajudar els estudiants amb rendiments més baixos. Això contribueix a la superació de tots.
- Cal evitar la sobrecàrrega i els sistemes desmotivadors basats en la monotonia, la por i la pressió excessiva; no només per raons humanitàries, sinó perquè són factors que no s'adiuen amb l'evidència cognitiva i motivacional vinculada amb l'aprenentatge eficaç.

L'avaluació continuada afavoreix l'aprenentatge

L'entorn d'aprenentatge ha d'operar amb expectatives clares i aplicar estratègies d'avaluació coherents. Cal insistir molt en el *feedback* formatiu que ha de contribuir a l'aprenentatge

- Cal que l'entorn d'aprenentatge sigui molt clar pel que fa a allò que s'espera dels alumnes, a allò que fan i a per què ho fan. Si no és així, la motivació disminueix; els estudiants són menys capaços d'adaptar activitats senzilles dins de marcs de coneixement més amplis i tenen menys probabilitats d'aconseguir regular-se autònomament.
- L'avaluació formativa ha de ser substancial, regular i proporcionar un *feedback* pràctic. A més de retroalimentar els alumnes, el coneixement procedent de l'avaluació formativa s'hauria d'utilitzar constantment per modelar la direcció i la pràctica dins de l'entorn d'aprenentatge.



Aprendre és construir connexions horitzontals

L'entorn d'aprenentatge promou la "connectivitat horitzontal" entre àrees de coneixement i matèries; també amb la comunitat i el món en general.

- Un aspecte clau de l'aprenentatge és que les estructures de coneixement complex es construeixen organitzant parts de coneixement més bàsiques de manera jeràrquica. Si s'han construït bé, aquestes estructures proporcionen un coneixement que es pot traslladar a situacions noves, una competència essencial per al segle XXI.
- També és important la capacitat dels alumnes de veure connexions i "connectivitat horitzontal" entre l'entorn d'aprenentatge formal, l'entorn més ampli i la societat en general. L'"aprenentatge autèntic", que promou aquestes connexions, també fomenta una comprensió més profunda.

5.2 El projecte curricular

La concreció dels continguts que es treballen a cada nivell es troben en el document annex "Projecte Curricular del Centre". En aquest document es podrà apreciar els continguts, criteris d'avaluació i indicadors d'avaluació que ens serveixen de guia per tal de desenvolupar les diferents competències bàsiques a través de diferents metodologies.

Com entenem l'educació dels infants?

Contemplem l'educació com un procés integral de l'alumne/a en totes les dimensions de la seva personalitat:

- la dimensió personal: *aprendre a ser*,
- la dimensió intel·lectual: *aprendre a pensar*,
- la dimensió procedimental: *aprendre a fer*,
- i la dimensió social: *aprendre a conviure*.

És imprescindible utilitzar metodologies i estratègies diverses a partir de les quals la participació de l'alumnat de forma individual i en diferents agrupaments farà que esdevingui el propi protagonista del seu aprenentatge.



Tot el plantejament d'aquesta educació gira entorn dels alumnes. Tot el treball que s'hi proposa, els objectius, les línies d'actuació... han d'estar elaborades per tal de crear un entorn respectuós amb els alumnes, centrat en un clima de convivència, que el que ha d'afavorir és que els nens i les nenes puguin créixer i desenvolupar-se d'una manera natural i anar aprenent tot allò que la vida mateixa i l'escola els vagin oferint.

L'organització de l'escola en espais d'aprenentatge , projectes, tallers, capses d'investigació , treball cooperatiu, situa als infants en contextos reals, en situacions del món adult per resoldre situacions i comunicar idees. Es generen aprenentatges significatius i valuosos que donen valor cultural als continguts objecte d'aprenentatge.

Ajudant als alumnes a situar-se en el món , fomentem la necessitat de preguntar-se, per satisfer el desig de comprendre i aprendre.

Els nens i les nenes aprenen explorant i comprnent el món; així que els seus interessos i les seves activitats diàries són el mitjà natural per tal de desenvolupar el pensament sobre els sabers.

Els **projectes científics** permeten treballar a l'aula des del punt de vista competencial, comporta que l'alumnat reconegui de què li serveix allò que està aprenent tant per les relacions amb actuacions, com per la seva potencialitat per pensar i fer.

El desenvolupament de les competències comporta interrelacionar què ensenyem i com ensenyem. És a dir, no es poden separar els continguts que pretenem que els alumnes aprenguin de la manera com es treballa a l'aula. Entre els aspectes metodològics destacariem la necessitat de partir de l'anàlisi de situacions rellevants en l'entorn de l'alumnat.

Ajudem als alumnes a situar-se en el món , fomentant la necessitat de preguntar-se per satisfer el desig de comprendre i aprendre.

Els nens i les nenes aprenen explorant, pensant i fent-se preguntes investigables, comunicant i emocionant-se per comprendre el món.

Els seus interessos i les seves activitats diàries són el mitjà natural per tal de desenvolupar el pensament sobre els sabers.



Què s'entén per competència científica?

La competència científica es defineix com *la capacitat per utilitzar el coneixement científic per identificar preguntes i obtenir conclusions a partir d'evidències, amb la finalitat de comprendre i ajudar a prendre decisions sobre el món natural i els canvis que l'activitat humana hi produeix.*



Aprende a investigar i investigar per comprendre

En els **projectes de medi**, basats en l'experimentació i el treball cooperatiu volem potenciar processos de modelització de coneixements clau, transferibles, tot desenvolupant de manera harmònica les diferents competències.

Així, el desenvolupament i aplicació del pensament científic i tècnic per interpretar la informació que es rep, per predir i prendre decisions amb iniciativa i autonomia és l'objectiu fonamental del plantejament d'aquestes situacions d'aprenentatge, amb preguntes relacionades amb actuacions o problemes a resoldre per ajudar els infants a fer-se "bones" preguntes, a formular prediccions, que es puguin investigar, deduir conclusions i abstroure regularitats o idees potents per continuar aprenent.

Hem comprovat que aquest plantejament estimula la seva motivació, el seu interès i creativitat durant tot el procés de realització del projecte, i alhora potencia el desenvolupament de tot tipus de competències. **el pensar, el fer, el comunicar, el sentir i l'emocionar-se.**

*"És té en compte el **cicle d'aprenentatge** gestioni el seu propi aprenentatge a partir d'**autoavaluar-se i autoregular-se**".*

(Sanmartí, Neus 2007).



Espais d'aprenentatge d'Educació Infantil

Són espais dissenyats per tal que infants de diferents edats juguin i experimentin junts a partir d'uns materials que desperten la seva curiositat i els porten a gaudir plenament del seu instint natural de descoberta. Darrera de cada espai hi ha pensats uns continguts curriculars que l'infant ha de construir a partir del joc, la relació amb els iguals i l'acompanyament de l'adult. Aquest adult guia l'aprenentatge fent preguntes i suggeriments que estimulen el creixement individual i col·lectiu. Els espais són vius, van creixent amb les aportacions dels infants.



Es basen en una metodologia activa que permet l'evolució personal i grupal de tots els implicats (infants i adults). Tal com proposa Malaguzzi "*educar significa incrementar el número d'oportunitats possibles*". Cal doncs, reimaginar els espais, els materials i la decoració perquè esdevinguin font d'aprenentatge en sí mateixes. Es tracta de fomentar una pràctica pedagògica de múltiples llenguatges, de construcció conjunta, de relacions i de diàleg, rica en paradoxes i ironies, que valori la cooperació i alhora, la confrontació, que aculli el dubte i la sorpresa tant com la investigació científica. La finalitat dels espais d'aprenentatge té com a base introduir en la dinàmica escolar fets de vida quotidiana reals, en contra de l'aprenentatge artificial i didàctic.



Espais de lletres i números del Cicle Inicial

Fomenten l'autonomia, la iniciativa i l'autoregulació dels aprenentatges. L'autoreflexió sobre el treball realitzat i la consciència sobre el seu aprenentatge.

L'alumne comparteix els criteris d'avaluació amb l'adult i els companys i així com el que pensa i el que aprèn.

Posa en pràctica valors i normes de convivència i fomenta la cooperació entre alumnes

Els espais d'aprenentatges són de lliure circulació, l'alumne tria la proposta de treball que vol realitzar. La proposta la pot realitzar de manera individual o per parelles.



Capses d'aprenentatge

Ens permeten el desenvolupament del currículum a cicle mitjà i superior. Les propostes de treball afavoreixen el desenvolupament competencial de l'infant amb una mirada globalitzadora del currículum d'educació primària.

El disseny de les propostes respon als següents criteris:

- El nen o nena ha de tenir clar els objectius que es volen assolir.
- En acabar la proposta ha de poder avaluar el seu propi treball.
- Les activitats o propostes són obertes i no tenen una única solució.
- L'abordatge de cada proposta respon als diferents ritmes o característiques personals.
- Les capses poden contenir recursos d'ajut o propostes d'ampliació.





- Hi ha recomanacions i/o indicacions del tipus d'agrupament que es requereix per a realitzar les propostes, malgrat aquestes tendiran a ser majoritàriament per parelles o trios.
- Es procurarà que cada proposta es pugui abordar des de les diferents àrees.

Tallers

Són uns espais de treball dirigit orientats a potenciar l'aprenentatge de coneixements específics. El docent planteja reptes educatius que responen a les necessitats d'aprenentatge dels infants. Fan referència a continguts matemàtics concrets, a aspectes de la llengua oral i escrita, tant en català, com en castellà i anglès, al llenguatge musical i al llenguatge corporal.

Són píndoles d'aprenentatge que l'infant podrà aplicar posteriorment tant en els seus projectes d'investigació com en la descoberta lliure dels espais d'aprenentatge.

Llengua anglesa GEP

Un marc per al plurilingüisme vers el desenvolupament competencial

El coneixement i l'ús de diferents llengües ha esdevingut una necessitat fonamental i un dret per als ciutadans d'una societat global com la nostra. El coneixement d'una o més llengües estrangeres, a més de les oficials i/o pròpies de l'individu, garanteix l'adquisició dels processos d'aprenentatge i la millora contínua de l'aprenent.

L'ús de diferents llengües per a accedir al coneixement és una pràctica que l'individu ha de desenvolupar des de l'edat escolar per tal d'establir les bases que li permetran aprendre qualsevol llengua de forma eficient. Així doncs, a les aules, els continguts de les diferents àrees es treballen mitjançant la utilització d'una tipologia de textos variada, emprant fonts i recursos diferents i sense limitació en l'ús de les llengües.

A la nostra escola la llengua anglesa s'introdueix a partir de P4 i és utilitzada en diferents moments i situacions de la vida a l'aula de l'alumne com en les rutines diàries a educació infantil, l'hort escolar, en situacions matemàtiques com el càlcul o la geometria i en espais preparats que simulen la vida diària dels nostres alumnes.



5.3. L'avaluació i promoció

L'avaluació regula tot el procés d'ensenyament i aprenentatge. També és una eina de revisió i reflexió de la pràctica docent.

El procés de l'avaluació es comparteix amb l'alumnat per tal de fer-lo partícip i protagonista del propi procés d'aprenentatge.

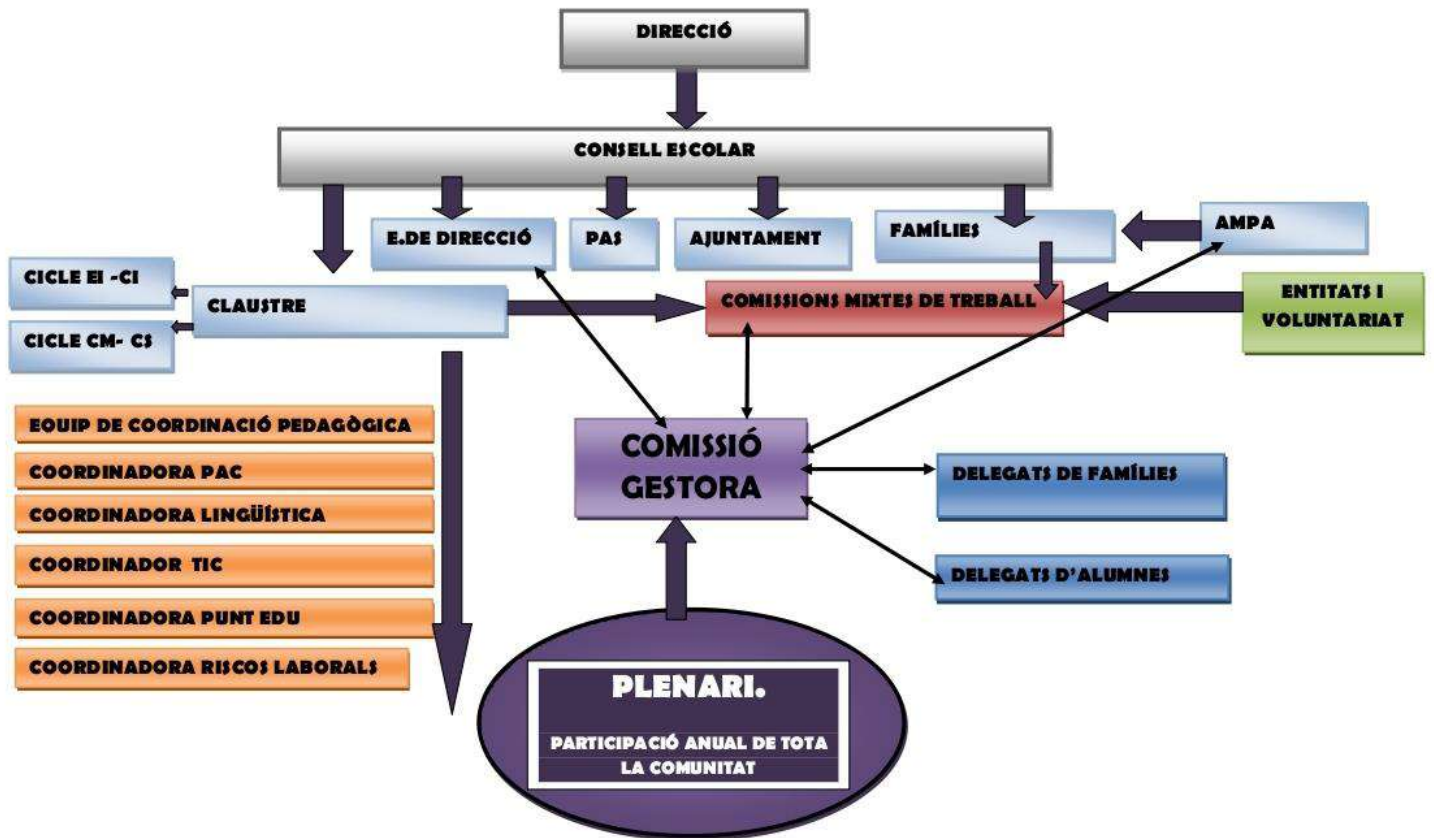
Serveix per conèixer els resultats de l'aprenentatge per regular les dificultats i els errors dels alumnes en el procés d'aprenentatge (avaluació formativa) i per afavorir que l'alumnat vagi aprenent a autorregular-se (avaluació formadora: autoavaluació i coavaluació).

El resultat de l'avaluació final de cada nivell permet a l'equip docent tenir informació per prendre decisions sobre la promoció de l'alumne al nivell següent. Les decisions es prenen promovent l'acord amb la família i amb el vist-i-plau de la comissió d'atenció a la diversitat.



6. L'ORGANITZACIÓ

6.1. Organigrama





6.3. Lideratge i equips de treball

El lideratge pedagògic i funcional del centre l'assumeix l'equip directiu juntament amb la comissió pedagògica i el fa extensiu als diferents equips de treball, fomentant la participació de tota la comunitat educativa. Aquest lideratge queda determinat en el PEC a llarg termini, pel Projecte de Direcció a mig termini, i es concreta cada any a la Programació Anual.

El professorat del centre forma part del claustre i s'organitza pedagògicament de la següent manera:

- Coordinació de cicle: En forma part tot el professorat, tutors/es i especialistes, que imparteix classe dins el mateix cicle. Un dels membres exerceix les tasques de coordinació.
- Coordinació pedagògica: En forma part Cap d'estudis, Directora i els/les coordinadors/es de cada cicle.
- Comissions de treball mixtes: Grups de treball amb un objectiu concret. Els/les professors/es que formen aquestes comissions, així com i els seus plans de treball queden recollits en el Pla Anual de cada curs.

En la nostra escola les comissions que tenim establertes són:

- Comissió de convivència
- Comissió econòmica
- Comissió de les tecnologies per a l'aprenentatge i el coneixement (TAC)
- Comissió de famílies
- Comissió d'estudi
- Comissió de comunicació
- Comissió d'ambientalització

Tot i que poden variar en funció de les necessitats que anem detectant, tant en nombre com en composició.

Les funcions d'aquests grups de coordinació queden recollits a les normes d'organització i funcionament del centre (NOFC).



APROVACIÓ EN CONSELL ESCOLAR

Aquest projecte educatiu de l'escola Tanit s'ha aprovat en Consell Escolar amb data 6 de febrer del 2018 i consta en l'acta del dia esmentat.

L'actualització d'aquest projecte educatiu és un objectiu de millora en l'àmbit organitzatiu del projecte de direcció 2016-2020.

En el marc del procés d'acollida l'escola facilita el coneixement del projecte educatiu als professionals i a les famílies que s'incorporen al centre. Es pot consultar a la pàgina web: www.escolatanit.cat

Per a una nova actualització del projecte educatiu caldrà tenir en compte les característiques socials i culturals del context escolar i de l'entorn, així com les necessitats educatives de l'alumnat.

Santa Coloma de Gramenet, 6 de febrer del 2018

Direcció Escola Tanit.
Montserrat Ruiz Martín

Secretaria Escola Tanit
Esther Malla Amador.



NORMATIVA DE REFERÈNCIA

NORMATIVA DE REFERÈNCIA

[Lleiorgànica 8/2013](#), de 9 de desembre, per a la millora de la qualitat educativa

[Llei 12/2009](#), del 10 de juliol, d'educació

[Lleiorgànica 2/2006](#), de 3 de maig, d'educació

Educació infantil

[Reialdecret 1630/2006](#), de 29 de desembre, pel qual s'estableixen els senyaments mínims del segon cicle d'educació infantil (BOE núm. 4, de 4.1.2007).

[Decret 101/2010](#), de 3 d'agost, d'ordenació dels senyaments del primer cicle de l'educació infantil (DOGC núm. 5686, de 5.8.2010).

[Decret 181/2008](#), de 9 setembre, pel qual s'estableix l'ordenació dels senyaments del segon cicle de l'educació infantil (DOGC núm. 5216, de 16.9.2008).

[Decret 282/2006](#), de 4 de juliol, dels requisits dels centres del primer cicle de l'educació infantil (DOGC núm. 4670, de 6.7.2006).

[Ordre ENS/273/2015](#), de 25 d'agost, per la qual s'estableix el Pla experimental del primer cicle d'educació infantil en escoles rurals (DOGC núm. 6951, de 7.9.2015).

[Ordre EDU/484/2009](#), de 2 de novembre, del procediment i els documents i requisits formals del procediment d'avaluació del segon cicle de l'educació infantil (DOGC núm. 5505, de 13.11.2009).

[Resolució ENS/1423/2017](#), de 16 de juny, per la qual s'implanta el primer cicle de l'educació infantil en escoles rurals (DOGC núm. 7396, de 22.6.2017).

[Resolució ENS/1880/2017](#), de 26 de juliol, de modificació de la Resolució ENS/1423/2017, de 16 de juny, per la qual s'implanta el primer cicle de l'educació infantil en escoles rurals (DOGC núm. 7425, de 2.8.2017).



Educació primària

[Reialdecret 126/2014](#), de 28 de febrer, pel qual s'estableix el currículum bàsic de l'**educació primària** (BOE núm. 52, de 1.3.2014)

[Reialdecret 1513/2006](#), de 7 de desembre, pel qual s'estableixen els ensenyaments mínims de l'**educació primària** (BOE núm. 293, de 8.12.2006).

[Decret 119/2015](#), de 23 de juny, d'ordenació dels ensenyaments de l'educació primària (DOGC núm. 6900, de 26.6.2015).

[Ordre ENS/164/2016](#), de 14 de juny, per la qual es determinen el procediment i els documents i requisits formals del procés d'avaluació en l'educació primària. (DOGC núm. 7148, de 23.6.2016).

[Ordre ECI/1845/2007](#), de 19 de juny, per la qual s'estableixen els elements dels documents bàsics d'avaluació de l'educació bàsica regulada per la Llei orgànica 2/2006, de 3 de maig, d'educació, així com els requisits formals derivats del procés d'avaluació que són necessaris per garantir la mobilitat de l'alumnat (BOE núm. 149, de 22.6.2007).

