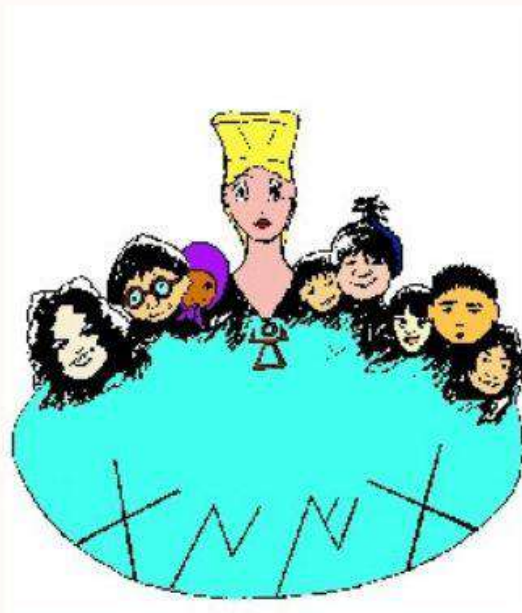


PROJECTE LINGÜÍSTIC



ESCOLA TANIT

INDEX

1.	DADES GENERALS DEL CENTRE	3
2.	DESCRIPCIÓ DE LES CARACTERÍSTIQUES ACTUALS DEL CENTRE	
	2.1. Situació del barri	4
	2.2. Història del centre	5
	2.3. Situació cultural	5
	2.4. Situació cultural de les minories ètniques i alumnes d'altres procedències a la nostra escola	6
	2.5. Dades de l'alumnat de l'escola Tanit	7
3.	JUSTIFICACIÓ I OBJECTIUS	8
	3.1. Els objectius del model educatiu plurilingüe i intercultural de Catalunya	10
	3.2. Règim lingüístic 12	
	3.3. Desenvolupament de les capacitats de les competències de llengua catalana i literatura, llengua castellana i literatura i llengua anglesa	12
	3.4. <i>Ús de la llengua en espais lectius</i>	14
	3.5. L'ús no sexista del llenguatge	14
4.	LA LLENGUA CATALANA, LLENGUA VEHICULAR I D'APRENTATGE	
	4.1. La llengua, vehicle de comunicació i convivència	15
	4.2. L'aprenentatge i ensenyament de la llengua catalana	16
	4.2.1. Llengua oral	16
	4.2.2. Llengua escrita	17
	4.2.3. Relació llengua oral i escrita amb les altres àrees	19
	4.2.4. Continuïtat i coherència entre els cicles i nivells	20
	4.2.5. Acollida d'alumnat nouvingut i ensenyament inicial de la llengua vehicular	20
	4.2.6. Atenció a la diversitat	21
	4.2.7. Activitats d'incentivació de l'ús de la llengua	23
	4.2.8. Avaluació dels coneixements de la llengua	24
	4.2.9. Materials didàctics	26
5.	L'APRENTATGE/ENSENYAMENT DE LA LLENGUA CASTELLANA	26
6.	L'APRENTATGE/ENSENYAMENT DE LA LLENGUA ESTRANGERA L'ANGLÈS	27
7.	ORGANITZACIÓ I GESTIÓ	29
8.	ACTA D'APROVACIÓ CONSELL ESCOLAR	31
9.	ANNEXOS	32

1. DADES GENERALS DEL CENTRE

SS. TT. D' ENSENYAMENT: Barcelona- Comarques.

CODI DEL CENTRE: 08059767

NOM DEL CENTRE: ESCOLA TANIT.

ADREÇA: C/ Pirineus 5-7.

TELEFON. 934 .663.506

LOCALITAT: Sta. Coloma de Gramenet. Barcelona.

CODI POSTAL: 08923.

COMARCA: Barcelonès.

DIRECTORA: Montserrat Ruiz Martín

NOMBRE TOTAL DE PROFESSORS: 19,5 + 1 Religió.

2. DESCRIPCIÓ DE LES CARACTERÍSTIQUES ACTUALS DEL CENTRE

La ciutat de Santa Coloma de Gramenet està situada a la comarca del Barcelonès Nord, al marge esquerre del riu Besòs, al costat de la serralada Litoral i a una distància de 7 Km de Barcelona, limita pel N.E. amb la ciutat de Barcelona.

2.1. SITUACIÓ DEL BARRI

L'escola Tanit està situada al Barri de Santa Rosa-Raval, al S.E. de Santa Coloma de Gramenet.

Un dels primers poblaments del barri fou la masia de Can Peixauet, citada ja el segle XII. La zona es mantingué eminentment agrícola durant molts segles. L'any 1854 el barri comença a prendre forma i amb l'onada migratòria dels anys 50 del segle XX s'acaba d'urbanitzar de forma anàrquica i sense planificació. Les cases construïdes pels propis habitants als anys 60, amb materials de baixa qualitat, ja estan deshabitades, deteriorades, i en bona part han estat enderrocades per fer nova construcció. La qual cosa ha derivat en un ambiciós projecte de renovació al barri que l'Ajuntament va iniciar l'any 2003.

El barri conté equipaments, com l'Hospital de l'Esperit Sant, el més important de la ciutat, el pavelló d'esports del Raval, dos centres cívics i la biblioteca de Can Peixauet; a més de les zones verdes del parc del Molinet, el parc dels Pins i el parc fluvial del Besòs. Des de l'any 2011 el barri està comunicat per metro a través de l'estació de Can Peixauet i Santa Rosa de la L9.

El barri és producte de la construcció i l'especulació immobiliària des del seu origen i sense massa control institucional. Per tant, Santa Rosa és un lloc de difícil trànsit pels vianants i els vehicles, amb grans rampes i carrers i voreres estretes.

Ha estat un barri canviant i un barri de pas per molts dels immigrant que han arribat en aquests últims vint anys.

Des d'aquest moment l'escola Tanit ha optat per un model d'escola diferent, innovadora i compromesa amb l'educació. Sempre donant resposta a les necessitats del barri i adaptant-se als canvis metodològics per tal de donar resposta a l'educació del nostre país.

Aquesta diversitat cultural i el futur de l'educació ens ha fet replantejar la nostra línia metodològica en una pedagogia basada en l'experimentació tot i tenint molt present les

situacions comunicatives dels nostres infants.

2.2. HISTÒRIA DEL CENTRE

L'escola Tanit sempre ha estat l'escola referent del barri Santa Rosa - Raval. Els mestres que al llarg dels diferents anys han treballat al centre han tingut molt present la realitat social del barri per tal de donar una resposta educativa actual i innovadora als infants.

El curs 2000-01 l'escola TANIT va optar per un model d'escola diferent transformant-se en Comunitat d'Aprenentatge: Un procés iniciat, sense fi i sense marxa enrere possible de transformació amb la participació de tots els membres en condicions d'igualtat i justícia amb l'objectiu final de transformar el món a partir de la transformació de l'entorn més proper. Veiem en la diversitat una font de riquesa i apostem per donar resposta a les necessitats individuals.

Actualment continuem amb la transformació educativa per tal de donar resposta a la necessitat dels nostres infants en el món que els hi toca i tocarà viure.

Estem en continua formació i en contacte amb entitats com Moviments de Renovació Pedagògica, Universitats, Fundació Bofill..... entre altres.

2.3. SITUACIÓ CULTURAL

Si ens centrem ara en l'aspecte educacional i veiem les estadístiques realitzades el 2004 envers el nivell d'instrucció de la població comprovarem que al barri de la nostra escola, concretament el barri de Sta. Rosa-Raval (districte V) el percentatge de gent que té estudis és baix, de que disminueix progressivament el percentatge de gent que cursa estudis superiors.

És molt important tenir en compte el nivell d'instrucció dels residents estrangers en aquest barri que ha passat de ser en un principi un barri amb alumnes d'ètnies gitanes i magrebins, a ser ara procedents d'Àsia, Sud-americà i resta d'Europa; i amb un cert grau d'analfabetisme.

En general podem dir que, respecte els seus pares, els fills han millorat de manera considerable la seva formació a tots els nivells i que l'escolarització està més estesa, augmentant progressivament, entre les generacions més joves.

Pel que fa al desenvolupament de les diverses activitats econòmiques dins del nostre ens trobem que en l'actualitat el comerç ha passat a mans de famílies immigrants en la seva majoria. La construcció i els serveis mostra una forta presència en les dedicacions professionals de les famílies.

2.4. SITUACIÓ CULTURAL DE LES MINORIES ÈTNiques I ALUMNES D'ALTRES PROCEDÈNCIES A LA NOSTRA ESCOLA

La gran majoria d'aquests alumnes pertanyen a famílies treballadores i en alguns casos molt desfavorides.

Per tal de compensar les desigualtats socials que es puguin trobar entre les nostres famílies, l'escola s'adhereix a programes com: beques de menjador, projecte de socialització de llibres de l'Ajuntament de Santa Coloma de Gramenet, i de tots aquells ajuts econòmics que ens faciliten l'educació integral dels nostres alumnes.

2.5. DADES DE L' ALUMNAT DE L'ESCOLA TANIT

L' escola TANIT és una escola que està formada per una línia des de P-3 a 6è de primària.

La distribució dels nostres alumnes és la següent:

DIVERSITAT CULTURAL curs 2018-19



3. JUSTIFICACIÓ I OBJECTIUS

La nostra escola es troba en continua renovació del projecte lingüístic per ajustar-lo a la realitat sociolingüística del moment. Ens caracteritza com una escola oberta a les diferents situacions canviants de la societat plurilingüe de manera que l'alumnat quan acabi l'ensenyament, pugui interactuar amb l'entorn, que aculli i accepti totes les persones que formem part; una escola compromesa amb la formació de persones competents en l'ús del català, del castellà i d'altres llengües; i que el català esdevingui la llengua comuna per a la creació d'espais plurilingües dintre dels objectius marcats al centre, tant per l'educació formal, com a la no formal.

El centre ha anat modificant la distribució horària pel que fa al tractament de les llengües que s'imparteixen a l'escola segons la normativa vigent cada curs. El nostre projecte lingüístic és també un instrument de reflexió tant en l'àmbit docent, com el no docent sobre el desenvolupament de les competències lingüístiques i la integració social de les persones.

La nostra pretensió és fer del català la llengua d'ús en tots els espais vinculats a la vida de l'escola com a llengua vehicular i curricular, de relacions interpersonals, afectives, lúdiques, i d'activitats extraescolars i de tots els serveis complementaris que està dotada la Comunitat Educativa.

En aquest sentit, el professorat som conscients de la necessitat del desenvolupament de les competències comunicatives, lingüístiques i audiovisuals de l'alumnat per a l'assoliment dels objectius bàsics de totes les àrees. Per tant, hem de vetllar per la seva elaboració i aplicació del projecte lingüístic del centre, ja que proporciona les eines fonamentals per a la formació dels infants de la nostra escola.

El model lingüístic català planteja l'educació plurilingüe com alguna cosa més que ensenyar i aprendre diferents llengües. És un model que implica que totes les llengües, les curriculars i les pròpies, contribueixen a desenvolupar la competència comunicativa de cada alumne, de manera que les pugui utilitzar per adquirir nou coneixement i per assolir una comunicació efectiva amb diverses llengües i en diferents circumstàncies i situacions.

Per això el nostre model lingüístic parteix d'una aproximació holística a la llengua i al seu aprenentatge que es concreta en una pràctica docent que pivota en la gestió integrada de les llengües i dels continguts i facilita tant l'aprenentatge de les llengües com la construcció de coneixement a través de diferents llengües.

Situem la llengua catalana com a llengua vehicular i vertebradora del conjunt del sistema per garantir-ne el coneixement a tot l'alumnat i afavorir-ne l'ús, alhora que establim les bases estructurals que permeten potenciar els enfocaments inclusius, plurilingües i interculturals que construeixen les relacions entre les diferents cultures i entre la primera i les altres llengües, que faciliten la interdisciplinarietat, el pensament holístic i transversal, i una cooperació més estreta del professorat en tot el currículum.

La Llei 12/2009, d'educació, reforça la importància del català i el seu aprenentatge com a llengua pròpia de Catalunya i factor d'inclusió social, i fa una aposta per la potenciació del plurilingüisme a les escoles assegurant, com a mínim, un bon nivell d'aprenentatge d'una tercera llengua.

El Decret 102/2010, de 3 d'agost, d'autonomia dels centres educatius, estableix que aquests tenen la responsabilitat de la gestió de les llengües mitjançant el seu projecte lingüístic.

Aquesta política lingüística s'alinea amb les polítiques comunes de la Unió Europea que promouen objectius específics per assolir l'any 2020, entre els quals cal ressaltar el de millorar el domini de diverses llengües.

L'educació plurilingüe, doncs, té tres objectius principals:

- Fer els aprenents conscients del seu repertori lingüístic i cultural, i valorar-lo.
- Desenvolupar i millorar la competència comunicativa general de l'aprenent.
- Proporcionar a tots els aprenents els mitjans per desenvolupar aquesta competència de manera autònoma i al llarg de tota la vida.

3.1 Els objectius del model educatiu plurilingüe i intercultural de Catalunya

1. L'objecte del Decret és establir l'ordenació dels ensenyaments de l'educació primària.
2. Els centres docents que imparteixen ensenyaments d'educació primària han d'ajustar la seva pràctica docent als elements curriculars que s'estableixen en aquest Decret, sens perjudici de l'autonomia pedagògica que tenen cadascun d'ells en aquells aspectes que marca la Llei 12/2009, del 10 de juliol, d'educació.
3. L'educació primària és una etapa de l'educació bàsica i té caràcter obligatori i gratuït, que té per finalitat proporcionar a tots els alumnes els elements necessaris que els permetin l'adquisició de les competències bàsiques fixades en aquest Decret, desenvolupar les seves capacitats i assolir l'èxit escolar.
4. Aquesta etapa comprèn sis cursos acadèmics, que s'han de cursar normalment entre els sis i els dotze anys. S'inicia, amb caràcter general, l'any natural que es compleixen els sis anys. S'organitza en tres cicles, de dos anys cadascun, per tal d'impartir els ensenyaments d'acord amb els diferents ritmes de maduració psicopedagògica dels infants d'aquestes edats.

En el nostre context, aquest model d'educació plurilingüe i intercultural es concreta en els següents objectius:

- Proporcionar a l'alumnat una competència plurilingüe i intercultural que garanteixi, en acabar l'educació obligatòria, un bon domini de les llengües oficials, català, castellà i un grau de competència suficient en una o dues llengües addicionals, i la capacitat de conviure en una societat multilingüe i multicultural.
- Reforçar el paper de la llengua catalana com a llengua de referència del sistema educatiu i potenciar-ne l'ús per part de l'alumnat.
- Capacitar els alumnes per utilitzar totes les llengües del seu repertori individual per al gaudi i la creació estètica, per a l'anàlisi crítica i l'acció social a través del llenguatge, i per actuar de manera ètica i responsable en qüestions d'importància local o global.
- Desenvolupar en l'alumnat la capacitat d'utilitzar la seva competència plurilingüe per processar informació vehiculada en diferents llengües amb l'objectiu de construir coneixement nou.
- Fer presents en els centres les llengües i cultures dels alumnes d'origen estranger,

afavorir-ne el reconeixement, destacar-ne el valor cultural i econòmic, i promoure'n la integració educativa.

- Despertar en els alumnes la curiositat per altres llengües i cultures, proporcionar-los coneixements sobre com són i com funcionen i afavorir la seva autonomia per aprendre-les al llarg de tota la vida.

Tenint en compte aquests objectius i d'acord amb el marc normatiu vigent, el model català d'educació lingüística es desenvolupa a partir dels elements constitutius següents:

1. La llengua catalana són les llengües de referència i les llengües normalment emprades en els àmbits docent, administratiu i de comunicació, i constitueixen l'eix vertebrador d'un projecte educatiu plurilingüe.

2. Les llengües curriculars (català, castellà i estrangeres) es tracten com a llengües d'aprenentatge i com a vehiculadores de continguts durant el temps lectiu i el temps escolar d'acord amb els projectes lingüístics de cada centre.

3. Les llengües no curriculars, en especial quan són llengües de l'alumnat i de les famílies d'origen estranger, tenen un paper integrador i d'equitat a través de la sensibilització, el respecte, el reconeixement i l'obertura cap a l'aprenentatge de totes les llengües. Igualment, el seu ensenyament formal, com a matèria optativa dins del currículum o com a activitat extraescolar, contribueix a augmentar el nombre de llengües estrangeres que els alumnes poden aprendre i acreditar i incrementa la riquesa cultural i la competitivitat de la nostra societat.

4. L'acollida i l'atenció lingüística de l'alumnat d'origen estranger es desenvolupa en llengua catalana d'acord amb les mesures específiques següents: pla d'acollida, aula d'acollida i suport lingüístic i social. Aquests alumnes disposen d'un pla individualitzat que adapta el currículum a les seves necessitats immediates d'aprenentatge i que avalua els seus processos d'aprenentatge amb relació als objectius fixats en aquest pla.

5. Per a la resta d'alumnat amb necessitat específica de suport educatiu es planifiquen les mesures i suports i es determina en el pla individualitzat quins seran els criteris mitjançant els quals s'avaluarà l'assoliment de la competència lingüística i comunicativa situacions quotidianes.

3.2 Règim lingüístic

1. El règim lingüístic de l'educació primària es regeix pels principis establerts al títol II de la Llei d'educació, i per les disposicions reglamentàries de desplegament.
2. Els centres estableixen en el projecte lingüístic, que s'ha de concretar a partir de la realitat sociolingüística de l'entorn, els criteris per a l'ensenyament i aprenentatge de les llengües i per al seu tractament i ús, els criteris per a la implementació d'estratègies orientades a l'adquisició de la competència plurilingüe dels alumnes, les mesures per fomentar l'estudi de llengües no curriculars i d'altres cultures presents en la comunitat educativa i els criteris per a l'acollida personalitzada de l'alumnat nouvingut.
3. En acabar l'ensenyament obligatori, el sistema educatiu a Catalunya ha de garantir que tots els alumnes, independentment del seu origen lingüístic familiar, tinguin un ple domini de les dues llengües oficials i el coneixement de, com a mínim, una llengua estrangera amb l'objectiu que assolixin les competències bàsiques que s'estableixen en el Marc europeu comú de referència per a les llengües. Els centres podran oferir opcionalment, la introducció d'una segona llengua estrangera.
4. La implantació d'estratègies educatives d'immersió lingüística s'ha d'ajustar al que estableix la Llei d'educació.

3.3 Desenvolupament de les capacitats de les competències de llengua catalana i literatura, llengua castellana i literatura i llengua anglesa.

1. Valorar la realitat multilingüe i multicultural de la nostra societat com a font de riquesa personal i col·lectiva, prendre consciència de la importància del domini de llengües en un món cada cop més global i utilitzar amb progressiva autonomia tots els mitjans al seu abast, incloent-hi les TIC, per obtenir informació i per comunicar-se, evitant els estereotips lingüístics que suposen judicis de valor i prejudicis classistes, racistes o sexistes.
2. Desenvolupar la competència comunicativa oral i escrita en totes les llengües de l'escola per comunicar-se amb els altres, per aprendre, per expressar les opinions i concepcions personals, apropiant-se i transmetre les riqueses culturals i satisfer les necessitats individuals i socials.
3. Desenvolupar la competència en la llengua catalana com a vehicle de comunicació parlada o escrita, per a la construcció dels coneixements, per al desenvolupament personal i l'expressió, i per a la seva participació en les creacions culturals.

4. Desenvolupar la competència en llengua castellana de manera que al final de l'educació obligatòria, utilitzin normalment i correctament les dues llengües oficials.
5. Expressar-se oralment, adequant les formes i el contingut als diferents contextos i situacions comunicatives, i mostrant una actitud respectuosa i de col·laboració.
6. Comprendre i respondre en llengua estrangera a les interaccions orals més habituals de l'aula.
7. Comprendre discursos i explicacions orals que es donen en l'àmbit escolar i en el context social i cultural proper.
8. Comprendre els missatges orals en llengua estrangera sobre temes relacionats amb els interessos dels alumnes, els dels altres i el món que ens envolta.
9. Comprendre textos escrits que es donen en l'àmbit escolar i en el context social i cultural proper.
10. Comprendre textos audiovisuals (publicitat, pel·lícules, informatius), dels mitjans de comunicació o de les tecnologies de la informació i la comunicació, i fer-ne una lectura crítica i creativa.
11. Utilitzar adequadament la biblioteca, els mitjans de comunicació audiovisual i les tecnologies de la informació per obtenir, interpretar i valorar informacions i opinions diferents.
12. Utilitzar les llengües eficaçment en l'activitat escolar, tant per buscar, recollir i processar informació, com per escriure textos vinculats a les diferents àrees del currículum.
13. Produir textos de diferent tipologia i amb diferents suports, relacionats amb el context social i cultural, amb adequació, coherència, cohesió i correcció lingüística, adequada a l'edat.
14. Reflexionar sobre la llengua i les normes de l'ús lingüístic, a partir de situacions de comunicació reflexiva, per escriure i parlar de forma adequada, coherent i correcta, i per comprendre textos orals i escrits.
15. Utilitzar la lectura com a font de plaer i enriquiment personal i apropar-se a obres de la tradició literària.
16. Comprendre textos literaris de gèneres diversos adequats quant a temàtica i complexitat i iniciar-se en els coneixements de les convencions específiques del llenguatge literari.
17. Manifestar una actitud receptiva, interessada i de confiança en la pròpia capacitat d'aprenentatge i d'ús de les llengües.

3.4 Ús de la llengua en espais no lectius.

Servei de menjador i activitats extraescolars

Tenim per objectiu regular la llengua vehicular incentivant l'ús de la llengua catalana, si bé considerem que és necessari que aquest espai també estigui regit pels mateixos paràmetres que la resta de l'horari lectiu, i disposant de personal amb la capacitat per dur a terme aquesta tasca; la realitat ens fa palès que l'alumnat actualment tendeix a relaxar-se en l'ús de la llengua catalana en aquests àmbits i hem de fer un esforç (cercar estratègies) per tal d'aconseguir que s'adrecin a les monitores en català fet que afavorirà la cohesió de la llengua.

3.5 L'ús no sexista del llenguatge

Es procurarà utilitzar un llenguatge no sexista o androcèntric en totes les comunicacions que generi l'escola com a institució i els mestres i les mestres com a professionals en el desenvolupament de les seves funcions, i a la vegada es tractarà d'induir en els alumnes la mateixa actitud en la utilització del llenguatge.

Es tindrà especial cura en desterrar del llenguatge la utilització de frases i qualificacions que reproduïen tòpics o estereotips, que reflecteixen la menys valoració o denigració de les persones en funció del gènere o de les tendències sexuals, i que comporten segregació o discriminació de qualsevol mena.

Fomentem la coeducació com acció educativa en el reconeixement de les potencialitats i individualitats de tot l'alumnat, independentment del seu sexe potenciant així la igualtat real d'oportunitats.

La igualtat de gènere fa referència a la necessitat de corregir les discriminacions i valorar les diferències enriquidores dels dos sexes proporcionat tant a l'alumnat, com al professorat i a tota la comunitat educativa, estratègies que poden modificar les relacions de poder, d'abús i de limitacions estereotipades per a cada gènere, esdevenint veritables agents de transformació.

4. LA LLENGUA CATALANA, LLENGUA VEHICULAR I

D' APRENENTATGE

4.1. LA LLENGUA , VEHICLE DE COMUNICACIÓ I CONVIVÈNCIA

Utilitzem la llengua catalana com a llengua pròpia de Catalunya, com a llengua vehicular i d'aprenentatge en totes les activitats internes i externes de la comunitat educativa: les activitats orals i escrites, les exposicions del professorat, el material didàctic, els llibres i les activitats d'aprenentatge i d'avaluació són en llengua catalana. Així mateix, les reunions, els informes, les comunicacions... són també en llengua catalana.

Vetllem per a l'establiment de pautes d'ús lingüístic favorables a la llengua catalana per a tots els membres de la comunitat educativa i garantim que totes les activitats administratives i les comunicacions entre el centre i l'entorn siguin en llengua catalana, sens perjudici que s'arbitrin mesures de traducció en el període d'acollida de les famílies de l'alumnat nouvingut.

La major complexitat i la diversitat lingüística i cultural de la nostra escola fan necessari potenciar la llengua catalana, que ha d'esdevenir llengua comuna i factor de cohesió social de tota la població. La nostra escola és conscient d'aquesta situació i vol consolidar la llengua catalana com a eix vertebrador d'un projecte plurilingüe.

Amb aquesta intenció recollim la demanda i sensibilització de totes les famílies de l'escola intentant donar resposta, organitzant Cursos de les diferents llengües d'origen, com actualment l'Àrab a proposta del Departament d' Educació en horari extraescolar.

4.2. L'APRENTATGE I ENSENYAMENT DE LA LLENGUA CATALANA

4.2.1. LLENGUA ORAL

Tenint en compte que som una escola amb una gran diversitat cultural i que la nostra realitat ha anat canviant al llarg dels anys, el claustre de professors som molt sensibles a l'hora de fer conèixer la nostra llengua. Volem fer palès que la llengua catalana ha d'esdevenir la nostra llengua de comunicació tot i respectant les llengües i cultures que conviuen en la nostra comunitat educativa.

El plantejament que fem des del punt de vista curricular és el següent:

A l'**Educació Infantil**, la llengua catalana és l'eina principal d'expressió i comunicació entre els mateixos infants; i entre els infants i els/les mestres. Donem un valor especial al parlar i tenim cura de donar uns bons models. En aquest cicle s'intenta organitzar el personal docent i el voluntariat, per afavorir aquest aspecte de la llengua, ja que el fet de tenir infants amb llengües d'origen molt diferents, fa que centrem els esforços en l'adquisició ràpida de la llengua catalana, llengua vehicular dels posteriors aprenentatges.

A **Primària**, totes les classes, tret de l'aprenentatge de la llengua castellana i la llengua estrangera, s'imparteixen en llengua catalana on utilitzem metodologies per a què els infants s'expressin oralment i puguin posar en pràctica la seva fluïdesa en català.

L'organització horària contempla en tots els cursos de primària un mínim d'una sessió d'expressió oral en petit grup per millorar l'aprenentatge de la llengua oral.

L'**Aula d'Acollida** és un element més d'atenció a la diversitat; la mestra d'acollida intervé a les aules ordinàries, atén els alumnes nouvinguts en petit grup i s'adapta a totes les organitzacions necessàries per al millor progrés dels alumnes.

L'escola duu a terme de manera consolidada i des de fa anys una iniciativa de dramatització i teatre. Al llarg del curs escolar els alumnes van treballant les seves obres de teatre, en alguns casos creades per ells, que després escenificaran a l'escola o fora d'ella i un grup classe en la mostra de teatre de la ciutat.

Com a mesura complementària, estem acollits a les activitats que facilita el **Pla d'Entorn** de la nostra ciutat que consisteix en proporcionar professionals especialitzats per atendre, en horari escolar activitat d'expressió oral en llengua catalana

Aquesta activitat ajuda els alumnes, que ho poden aprofitar i que estan en el procés d'aprenentatge de la llengua catalana. També fa una funció aglutinadora i de cohesió social.

4.2.2. LLENGUA ESCRITA

Considerem que la competència escrita és un dels objectius essencials per al nostre alumnat. És un procés complex que s'ha de tractar de manera global, que hem de potenciar en totes les seves dimensions i en el que hi estem implicats tots els mestres de l'escola. Som conscients que no s'ha de deslligar la llengua escrita de la llengua oral. Pel que fa a les produccions, en tots els àmbits de l'escola són en català (tret de l'ensenyament d'altres llengües) Fem servir les traduccions a altres llengües solament en casos necessaris per facilitar la comprensió de documents administratius i comunicacions a famílies que no poden tenir accés a la informació d'una altra manera.

Totes les retolacions del recinte escolar són en català.

Des del punt de vista acadèmic i curricular a l'escola posem en contacte els infants amb produccions escrites per tal de familiaritzar-los amb el codi escrit des de l'inici de l'escolaritat a l'**Educació Infantil**. la metodologia emprada té un enfocament global amb una base constructivista, però no desestimem alguns aspectes d'altres mètodes per completar el nostre treball. (fonètic, sil·làbic...). L'aprenentatge de la lectoescriptura es realitzarà en català i s'iniciarà a l'educació Infantil, per arribar al final d'aquesta etapa amb un domini del codi.

A P-3, tindran un contacte sistemàtic amb la lectoescriptura, utilitzant paraules properes i significatives del seu entorn, realitzant activitats de consciència fonològica i també exercitant les praxis més elementals de la lletra de pal.

A P-4, l'aprenentatge de la lectoescriptura serà més sistemàtic, a més d'abordar el reconeixement i l'ús de les paraules del seu entorn i significatives, s'amplia amb la utilització de diferent tipologia de text: poemes, cançons, contes, etc.

A P-5, tenim com a objectiu que els alumnes acabin descodificant i i comprenent frases i senzills textos en català, barrejant activitats de metodologies analítica i sintètica. A la

vegada es potenciarà l'ús funcional i comunicatiu del llenguatge escrit a través de l'elaboració de diferents textos significatius.

A **primària** acollim els infants d'educació Infantil amb un domini del traç i un coneixement de les paraules i frases més significatives per a ells. Tenint en compte que s'ha partit d'un enfocament constructivista, la majoria de l'alumnat de primer de primària arriba amb un estadi sil·làbic i un petit grup amb un bon nivell de descodificació si parlem de lectura i són capaços d'escriure una frase si ens referim a l'escriptura.

Al llarg de tota la primària es treballa les habilitats i estratègies per al domini de la lecto escriptura en català (oral i escrita). El contacte amb el text és intens i freqüent, sobretot tenint en compte que els nostres alumnes tenen altres llengües d'origen, amb fort domini de la castellana.

Les estones en què es treballa la llengua escrita hi ha dues persones a l'aula o es formen petits grups de treball per afavorir el seguiment dels aprenentatges.

L'escola té organitzat un mínim d'una sessió setmanal per gaudir de la lectura a la biblioteca i per realitzar el préstec. També s'organitzen algunes sessions d'animació a la lectura i ens hem acollit a programes de potenciació de la lectura.

Així mateix, s'han previst estones diàries, a primària, de lectura (30 min), tal com marca la normativa.

Estem en contacte amb la biblioteca del barri realitzant visites guiades, animació a la lectura, servei de préstec de contes i llibres per la biblioteca de la nostra escola i altres activitats.

També fa anys que duem a terme una iniciativa de lectures tutoritzades a partir de primer de primària; acompanyament individual a la lectura realitzat per voluntariat.

4.2.3. RELACIÓ LLENGUA ORAL I ESCRITA AMB LES ALTRES ÀREES

Com hem citat anteriorment, no es pot deslligar l'ensenyament de la llengua oral del de la llengua escrita. Tal com diu la normativa, en el primer cicle de l'educació primària l'aprenentatge de la lectura i l'escriptura es farà en català. La llengua castellana s'introduirà al primer curs del cicle inicial a nivell oral per arribar, al final del mateix cicle, a transferir al castellà els aprenentatges assolits. La introducció de la llengua estrangera (anglès) es fa a Educació Infantil 2 de forma oral, per acabar la primària havent assolit les competències que marca la normativa. Tot i que som conscients que els nostres alumnes han de ser competents en les llengües oficials i l'estrangera impartida a l'escola, considerem important respectar les seves llengües d'origen i fer-les palès en algunes activitats lectives, per donar valor a la nostra comunitat plurilingüe i multicultural.

Respecte a la relació de la llengua amb les altres àrees, som conscients que és un eix transversal i el tractament que fem ha de ser consensuat i graduat; hem de vetllar pel disseny d'una programació conjunta entre diferents àrees d'ensenyament que garanteixi la seva complementarietat i coherència metodològica, alhora que eviti les repeticions. A més del seu tractament específic en algunes àrees del currículum, la comprensió lectora, la capacitat d'expressar-se amb correcció oralment i per escrit, la comunicació audiovisual, l'ús de les tecnologies de la informació i la comunicació i l'educació en valors es desenvoluparan en totes les àrees. En tot cas, la lectura, com a factor fonamental per al desenvolupament de les competències bàsiques, serà inclosa en les activitats de les diverses àrees.

4.2.4. CONTINUÏTAT I COHERÈNCIA ENTRE ELS CICLES I NIVELLS

A partir dels objectius generals de centre, tot l'equip de mestres vetllem per donar continuïtat des de l'inici de l'escolarització fins al final de l'etapa primària.

Les programacions de nivell respecte a l'àrea de llengua reflecteixen la continuïtat i la progressió a seguir de l'aprenentatge de l'alumnat.

A part del seguiment sistemàtic que es realitza dia a dia a les aules, ens regim també per l'avaluació inicial, i les successives reunions d'avaluació trimestrals i el suport dels criteris dels professionals (EAP, EE, Logopèdia...) que ens ajuden a elaborar i tirar endavant les propostes d'actuació conjunta de centre, cicle o nivell.

L'escola preveu, tant de l'alumnat com de l'equip docent, dins l'organització horària, diferents agrupament i dinàmiques de treball adients per dur a terme aquest objectiu.

4.2.5. ACOLLIDA D'ALUMNAT NOUINGUT I ENSENYAMENT INICIAL DE LA LLENGUA VEHICULAR

Per tal d'afavorir la integració de l'alumnat nouvingut d'una manera ràpida i eficaç el centre utilitza diferents estratègies en funció de les necessitats de cada cas.

En el cas dels alumnes matriculats entre 3r i 6è poden rebre atenció en grup reduït a l'aula d'acollida prioritzant el que desconeixen les dues llengües oficials.

El temps en que es rep aquesta atenció pot ser variable depenent de la seva situació, evolució, llengua d'origen respectant el marge normatiu.

L'atenció que reben està recollida en els Plans Individualitzats (PI) que permeten la coordinació dels diferents docents que intervenen en el procés educatiu de l'alumne.

Segons el procés d'aprenentatge de l'alumnat variarà la introducció de les diferents llengües normatives.

El centre vetllarà perquè l'alumnat nouvingut compti amb les mesures organitzatives i didàctiques que permetin accelerar el procés d'aprenentatge de la llengua.

L'aprenentatge de la llengua està reforçat per la metodologia d'immersió lingüística que s'aplica a l'aula ordinària per a tots els alumnes del centre.

En l'apartat següent s'especifica l'organització i les diferents metodologies emprades per atendre la diversitat i millorar l'aprenentatge de les llengües.

4.2.6. ATENCIÓ A LA DIVERSITAT

El 17 d'octubre de 2017 es va aprovar el decret 150/2017 de l'atenció educativa a l'alumnat en el marc d'un sistema educatiu inclusiu, que té per objecte garantir que tots els centres educatius sostinguts amb fons públics dins l'àmbit de l'ensenyament no universitari siguin inclusius.

Parlar d'una escola per a tothom implica reconèixer la diversitat com un fet universal on l'objectiu és donar resposta a tots els alumnes personalitzant l'aprenentatge perquè cada alumne pugui desenvolupar al màxim les seves potencialitats. S'ha d'entendre l'equitat i la igualtat d'oportunitats com a un dret de tots els alumnes a rebre una educació integral i amb expectatives d'èxit.

El DUA (Disseny Universal per a l'Aprenentatge) facilita el marc de referència per a la creació de contextos d'aprenentatge en els quals es proporcionen múltiples maneres de presentar la informació, múltiples maneres d'acció i representació i múltiples maneres de comprometre's. És a dir, planteja la necessitat de dissenyar, des del principi, activitats, tasques i continguts flexibles i personalitzats segons la realitat de cada aula.

Per tal de que tot l'alumnat pugui participar i aprendre en els mateixos entorns escolars i obtingui una resposta ajustada a les seves singulars necessitats cal cercar formes cada cop més adequades de respondre a la diversitat, reduint les barreres que troba cert alumnat per aprendre s'estableixen una sèrie de mesures i suports en diferents graus: universals, addicionals i intensius.

El procés que es segueix per tal de fer una atenció a la diversitat amb coherència és:

- Recollida de les necessitats educatives de cada grup classe mitjançant les juntes avaluatives de final del curs anterior.
- Estudi d'aquestes demandes per part de la cap d'estudis i la comissió d'orientació psicopedagògica.
- Estudi dels recursos del centre per part de l'Equip Directiu.
- Recollida, revisió de criteris i coherència entre recursos i demandes per part de l'Equip Pedagògic.

-Tota aquesta organització pot ésser canviada o adaptada segons les necessitats del centre.

D'altra banda, el plantejament de Comunitat d'Aprenentatge, amb la vinculació del voluntariat a les aules i a d'altres tasques de la vida de l'escola, ens permet comptar amb recursos no reglats, per tal d'atendre d'una manera més adequada la diversitat d'alumnes de les nostres aules.

Tot i que la nostra escola és inclusiva, la realitat ens fa plantejar en alguns moments, algunes agrupacions especials per compensar dificultats dels alumnes, això fa que no sempre els alumnes siguin a l'aula ordinària amb tot el grup classe.

Pel fet de disposar de més persones implicades en el fet educatiu (voluntaris, persones de pràctiques, famílies i altres) podem treballar metodologies diferents amb diversos agrupaments com pot ser: dos mestres a l'aula, **grups interactius**, **desdoblaments** en diferents moments, que permeten l'atenció a tots els alumnes en un àmbit ordinari.

Així com ,un altra forma d'intervenció són les **lectures tutoritzades**, que es realitzen al cicle inicial i als cursos que ho necessiten. Per això apostem per reforçar aquest aspecte amb atenció individualitzada.

L'Atenció a la diversitat respecte a la llengua catalana, utilitzant l'**aula d'acollida**, on s'introdueix de ple als infants nouvinguts en la llengua vehicular i d'aprenentatge de la nostra escola, el català, d'una forma més individualitzada en petit grup.

A **parvulari**, les mesures organitzatives i d'intervenció per fer front a la diversitat hauran d'anar encaminades cap al desenvolupament de l'expressió i comprensió oral i un primer contacte amb la llengua escrita.

A **Cicle inicial** ens centrem de ple en l'aprenentatge i assoliment del procés de lectura i escriptura. L'organització i els recursos humans i metodològics es bolcaran per optimitzar aquest objectiu.

A **cicle mitjà i superior**, es posen les mesures necessàries per perquè tots els alumnes siguin atesos malgrat els diferents ritmes de treball respecte el seu propi procés i siguin capaços d'assolir el desenvolupament de l'expressió oral, la comprensió lectora i l'expressió escrita.

4.2.7. ACTIVITATS D'INCENTIVACIÓ DE L'ÚS DE LA LLENGUA

A inici de curs programem activitats i sortides per complementar els aprenentatge dels alumnes. Tenim en compte que aquestes activitats cobreixin totes les àrees i per descomptat ens assegurem activitats en horari lectiu destinades al gaudir de la llengua catalana (obres de teatre, cinema, gust per la lectura a la biblioteca on per una banda els infants són lectors i per altra, els escolten, i audicions en diferents formats audiovisuals). Per altra banda, l'escola organitza excursions, sortides i les estades de convivència per a tots els cicles (Camps d'Aprenentatge, projecte d'Escoles Viatgeres, Colònies.....) on tots els infants passen uns dies plegats i on es conviu en català i es valora un espai natural de la nostra terra.

En horari lectiu ja hem explicat abans que fem teatre i que participem en la Mostra de teatre de la ciutat. Diàriament des d'infantil i a tot primària es realitzen converses col·lectives a nivell d'aula i de manera sistemàtica el grup es reuneix en assemblea per debatre tot el que afecta a la convivència de la classe i de l'escola.

La utilització de les TIC ,amb tot el que això comporta, comunicació, cerca d'informació i difusió (correu electrònic, pàgina web, internet, blog de classe, també són una bona eina d'incentivació). La nostra comissió TIC vetlla per l'actualització tant de les instal·lacions com del programari i de les noves aplicacions pedagògiques que van sorgint per tal d'avançar en les noves tecnologies. La comissió convoca periòdicament reunions informatives per donar a conèixer els usos d'aquestes noves aplicacions.

De la mateixa manera la comissió és la responsable de mantenir la pàgina web actualitzada per a què estigui a l'abast de tothom.

Altres activitats que deriven de la feina dels alumnes, respecte a aquesta àrea és la revista de Sant Jordi que arriba a totes les famílies del centre. Periòdicament també es publica un informatiu de divulgació amb articles elaborats per diferents membres de la comunitat (mestres, familiars, voluntaris, professionals que col·laboren amb l'escola).

L'escola promou l'aprenentatge de la llengua catalana mitjançant cursos adreçats a adults. (Consorti per a la Normalització lingüística l'Heura)

Per altra banda, periòdicament es fan tertúlies per a familiars a partir de lectures de llibres i de pel·lícules. (llibre i cafè - cinema i cafè)

A demanda de les famílies es fan algunes xerrades informatives i/o escola de famílies d'interès per a les famílies sobre l'educació dels seus infants.

A tot això l'escola, que forma part del pla educatiu d'entorn de la ciutat, fa difusió de totes les activitats que organitzen al barri i a la nostra ciutat.

4.2.8 AVALUACIÓ DELS CONEIXEMENTS DE LA LLENGUA

Els canvis curriculars actuals requereixen d'una nova mirada envers l'avaluació, que esdevé fonamental per poder desenvolupar un currículum per competències i atendre la diversitat de l'alumnat.

És per això que avui podem afirmar que els canvis curriculars importants es concreten en canvis en l'avaluació.

Quan es parla d'avaluació sovint es barregen les seves dues finalitats :

L'avaluació com a mitjà per regular els aprenentatges, és a dir, per identificar les dificultats i els errors i trobar camins per superar-los (avaluació formativa o formadora). L'avaluació com a mitjà per comprovar què s'ha après i quantificar o qualificar els resultats d'un procés d'ensenyament-aprenentatge per tal d'orientar l'alumnat en els seus estudis futurs, i al professorat i a les persones que gestionen el sistema educatiu en els canvis a introduir, per acreditar aprenentatges.

Una AVALUACIÓ INICIAL

En tots els cursos es fa un seguit de proves acordades pel centre per veure el nivell de competència en tots els aspectes de la llengua catalana.

Els instruments que fem servir són:

Al cicle d'educació Infantil: l'avaluació es realitza a partir de l'observació sistemàtica a l'aula i de la informació detallada que s'ha passat del curs anterior.

A Primària:

Cicle Inicial Es fa un avaluació inicial on es veu els grau d'assoliment de la lectura i escriptura que tenen els alumnes.

A 2n es passen les proves de llengua catalana pacbal

Cicle Mitjà i Cicle Superior: Es fan també les proves de comprensió lectora i una prova de

velocitat lectora, i d'expressió escrita.

Una AVALUACIÓ FORMADORA

En tots els nivells, al llarg del curs es va veient el progrés de cada alumne i el del grup, a través de l'autoregulació de l'alumne facilitant-li eines i instruments per tal de ser conscient dels seus aprenentatges.

Una AVALUACIÓ FINAL

A final de curs es passen diferents proves als alumnes per tal de constatar els seus aprenentatges i posteriorment una reflexió de millora, si cal, entre el professorat.

A Ed. Infantil: Teberosky

A Primària es passen les proves de comprensió lectora a partir de 3r (ACL).

A final de cicle Inicial i Mitjà es passen unes proves internes de llengua catalana per saber el nivell i progrés dels nostres alumnes.

A 6è de primària passen les proves de competències bàsiques determinades pel Departament d'Educació.

A l'**Aula d'acollida**: a tots els alumnes nouvinguts se'ls passa proves d'avaluació inicial estandaritzades per saber el nivell de coneixement de la seva llengua materna i els graus de coneixement de la nostra llengua o el nostre alfabet. Al llarg del curs es fa un seguiment acurat del seu aprenentatge a través del seu pla individual intensiu que es va modificant en funció de la seva evolució. A final de curs es passen unes proves estandaritzades per veure el nivell d'assoliment lingüístic com d'integració al centre.

D'altra banda, el plantejament de Comunitat d'Aprenentatge, amb la vinculació del voluntariat a les aules i a d'altres tasques de la vida de l'escola, ens permet comptar amb recursos no reglats.

4.2.9. MATERIAL DIDÀCTICS

El projecte educatiu de l'escola Tanit té com a eix vertebrador el treball per projecte científics que dona globalitat a les diferents competències del currículum. Per altra banda el treball autònom, d'iniciativa personal i el treball en grup queda recollit de manera explícita en el treball per espais o caps de treball.

Aquesta manera de treballar fa que l'escola no tingui llibres de text però si disposa d'un gran ventall de llibres de consulta i temàtics que l'alumnat consulta de manera constant.

5. L'APRENENTATGE/ENSENYAMENT DE LA LLENGUA CASTELLANA

L'inici de la llengua castellana serà a 1r de cycle inicial en l'àmbit oral per després a 2n arribar a la llengua escrita.

Com ja hem dit es posarà èmfasi en l'aspecte oral amb models literaris(cançons, poemes, endevinalles, refranys, contes...)

A partir de cycle mitjà i durant el superior s'introduiran altres continguts curriculars i la sistematització de la llengua, sense menystenir el valor comunicatiu de la llengua tant des de la vessant oral com escrita.

L'escola defineix mitjançant la coordinació el treball de les estructures lingüístiques de manera sistemàtica definint l'enfoc educatiu de les llengües tant en la comunicació escrita i oral per tal de garantir el mateix grau de competència lingüística tant en català com en castellà fent ús de les transferències d'aprenentatge en ambdues llengües.

L'aprenentatge de la llengua castellana per als alumnes nous es farà seguint les directrius exposades en l'apartat de l'aula d'acollida.

La distribució horària queda reflectida al full annex 1, sempre tenint en compte la normativa vigent.

6. L'APRENTATGE/ENSENYAMENT DE LA LLENGUA ESTRANGERA (ANGLÈS)

La llengua estrangera que s'imparteix a l'escola és l'anglesa. El seu procés d'ensenyament/aprenentatge s'inicia al primer trimestre de P-4 i segueix al llarg de tota l'escolaritat. A l'escola també es fa ús de la metodologia d'aprenentatge integrat de continguts i llengua estrangera (AICLE).

Educació Infantil

Dins les aules d'infantil, des de P4, es fa una introducció de la llengua anglesa amb un enfocament bàsicament oral mitjançant l'expressió corporal i musical. El/la mestre/a especialista interactua amb els infants en una nova llengua i, tot i ser una llengua desconeguda per la gran majoria de l'alumnat, això no suposa cap obstacle per a la mútua comunicació. Els infants agafen recursos per fer-se entendre i alhora per interpretar què se'ls diu. A P5 a més, s'introdueix la llengua anglesa per vehicular i regular algunes de les rutines habituals de l'aula.

Amb aquesta introducció de l'anglès en etapes tan primerenques el que es pretén és que l'alumnat s'habitui a sentir-la, agafant-li confiança, que es desperti el seu interès a conèixer i aprendre la nova llengua. Possibilitant l'aproximació a la llengua anglesa l'alumnat va adquirint vocabulari i adoptant estratègies per comprendre i, en definitiva, actituds que més tard, quan comencin a estudiar anglès de manera sistemàtica, ho faran amb més facilitat.

Educació Primària

A més a més de les hores d'AICLE definides en el projecte de centre, la dedicació horària a cicle inicial és de una sessió setmanal en gran grup i una de desdoblament i la de cicle mitjà i superior és de dues sessions setmanals en gran grup i una sessió desdoblada.

L'enfoc educatiu de la llengua anglesa té un caràcter motivador i actiu. Les activitats que s'ofereixen als infants són curtes i variades i presentades de diferents formes, per tal que tots els alumnes puguin accedir als objectius d'aprenentatge. Els materials emprats són

molt diversos: quadern de treball, material digital, contes, cançons i balls, llibres gegants, flash-cards, story-cards, pòsters, titelles, retallables, DVD's...

La llengua vehicular per conduir les sessions és l'anglesa i es reforça la seva comprensió amb suports visuals, gestuals... Són estratègies que s'empren per ajudar els alumnes a entendre el missatge que se'ls està comunicant. A classe s'intenta donar un model de pronúncia correcte.

A l'educació primària es potencien les competències orals, receptives i productives, dels nens i nenes, i es posa especialment l'èmfasi en l'aspecte comunicatiu de la llengua. L'enfocament bàsicament oral de la llengua anglesa que es dona a Ed. Infantil es prolonga fins a cicle inicial per després ampliar als cicles mitjà i superior el treball de tots els aspectes funcionals de la llengua.

L'aprenentatge integrat de continguts i llengua estrangera (AICLE) és una metodologia que s'aplica en contextos educatius en què la llengua estrangera és una llengua poc o gens utilitzada en el context social fora de l'aula. Aquesta situació contextual limita també l'aprenentatge no formal i informal de la llengua. Per tant, l'aula és sovint l'únic espai en què els aprenents tenen oportunitats d'utilitzar la llengua objecte d'aprenentatge. Com a conseqüència, l'aplicació d'aquesta metodologia es tradueix en un increment de les oportunitats d'aprendre la llengua i practicar-la sense incrementar les hores del currículum específicament destinades a l'ensenyament i a l'aprenentatge de la llengua.

Els infants amb metodologia AICLE poden assolir nivells de coneixement de la llengua estrangera significativament superiors als d'altres alumnes que aprenen la llengua únicament mitjançant mètodes convencionals.

La metodologia AICLE es va implementar a l'escola inicialment amb el PILE. Des d'aleshores aquest projecte s'ha anat actualitzant i rebent les modificacions per tal d'ajustar-se a la realitat de l'escola a través dels projectes PELE i, el darrer, el projecte GEP.

El projecte AICLE de l'escola es basa en treballar de manera integrada la llengua anglesa i les àrees d'educació visual i plàstica, de coneixement del medi i de matemàtiques a diferents els nivells de primària.

El projecte consisteix en impartir i treballar la llengua anglesa no només com una àrea més del currículum, sinó com una llengua de comunicació real per a l'aprenentatge de continguts curriculars, respectant l'organització actual del centre. És a dir, l'objectiu és que la llengua anglesa es converteixi en llengua d'ús i no únicament d'ensenyament-aprenentatge.

Aquest projecte neix arran de la inquietud del claustre de l'escola, que ha vist la necessitat d'impulsar l'ensenyament i l'aprenentatge de l'anglès ampliant-ne les hores d'exposició de l'alumnat, i sobretot també de buscar vies més significatives i autèntiques d'aprenentatge i ús de la llengua. Així doncs, que l'anglès no només sigui la llengua que aprenem sinó aquella a través de la qual aprenem.

7. ORGANITZACIÓ I GESTIÓ

La nostra realitat és complexa. Donades les característiques socio-culturals de l'entorn, l'escola està implicada en un projecte de transformació de "Comunitats d'Aprenentatge" per tal d'aconseguir l'enriquiment d'un entorn on tots els elements de la Comunitat Educativa estan implicats i prenen un paper actiu col·laborant per tal de millorar **l'aprenentatge i l'entorn**: millora global de les persones i col·lectius implicats de manera participativa i sostenible, incidint en la realitat del barri.

Des d'aquesta plataforma estem treballant des de diferents òrgans de participació.

Per tant, ens trobem en un moment on tant a nivell pedagògic com de gestió hem fet un gran canvi, i per tant aquest nou model té incidència en el nostre funcionament: **obrint espais de participació, compartint projectes**.

Alhora aquest és també un moment de reptes per aprendre un nou model de mestre, un nou model d'escola i el repte de la sostenibilitat del projecte.

D'altra banda es mantenen els espais creats a l'estructura organitzativa de centre, els òrgans de govern i coordinació, tal i com queden reflectits en l'organigrama que hi ha a l'apartat d'annexes.

Per tant, l'estructura de l'escola que tots coneixem es manté a la Comunitat d'Aprenentatge, obrint-se però a la participació de tots els qui treballem plegats per l'educació en el sentit més ampli de la paraula.

Partint d'aquesta concepció som conscients de la importància que té l'ús i la difusió de la nostra llengua per compartir aquest sentiment de pertinença. És per això que vetllem per la bona organització i gestió dels usos de la llengua catalana.

Tal com està establert en la normativa vigent, a la nostra escola fem de la llengua catalana llengua vehicular d'ensenyament i d'aprenentatge i en les activitats internes i externes de la comunitat educativa: activitats orals i escrites de l'alumnat i del professorat, exposicions del professorat, llibres de text i material didàctic, activitats d'aprenentatge i d'avaluació, activitats lúdiques, així com les extra escolars i comunicacions amb les famílies i altres àmbits de relació.

Tenint en compte els diferents orígens de les famílies de la nostra comunitat educativa, solament en casos excepcionals on se'ns fa impossible la comunicació, optem per demanar el servei de traducció del que disposa l'ajuntament i també, en aquests casos, facilitem a les famílies els fulls informatius que el mateix Departament d'Educació ha posat a disposició dels centres.

Totes les gestions, en tots els àmbits tant els de l'educació formal com els de l'educació no formal de la nostra escola, tret dels que es puguin donar amb altres comunitats autònomes, són en català. Així com tota la documentació que es deriva de la tasca docent i de la difusió de la comunitat d'aprenentatge cap a tota la xarxa externa (Pla d'entorn, CRP, EAP, Ajuntament, Serveis Socials i el conjunt d'entitats amb les quals ens relacionem)

8 - ACTA D' APROVACIÓ PEL CONSELL ESCOLAR:

Resolució de la directora del centre educatiu Escola Tanit , de Santa Coloma de Gramenet , per la qual aprova el projecte lingüístic de centre.

Com a directora del centre TANIT , de Santa Coloma de Gramenet, i en aplicació de les competències que estableix l'article 132 de la Llei orgànica 2/2006, de 3 de maig, de Educació, modificada per la Llei orgànica 8/2013, de 9 de desembre, per a la millora de la qualitat educativa, d'acord amb la [Resolució de 20 de juny de 2014](#), per la qual s'aprova el projecte lingüístic de centre i d'acord amb l'aprovació del consell escolar del centre, segons consta a l'acta de la sessió de data 17 de juny del 2019

RESOLC:

1. Aprovar el projecte lingüístic de centre.

Santa Coloma de Gramenet, 17 de juny de 2019

La directora

Montserrat Ruiz Martín

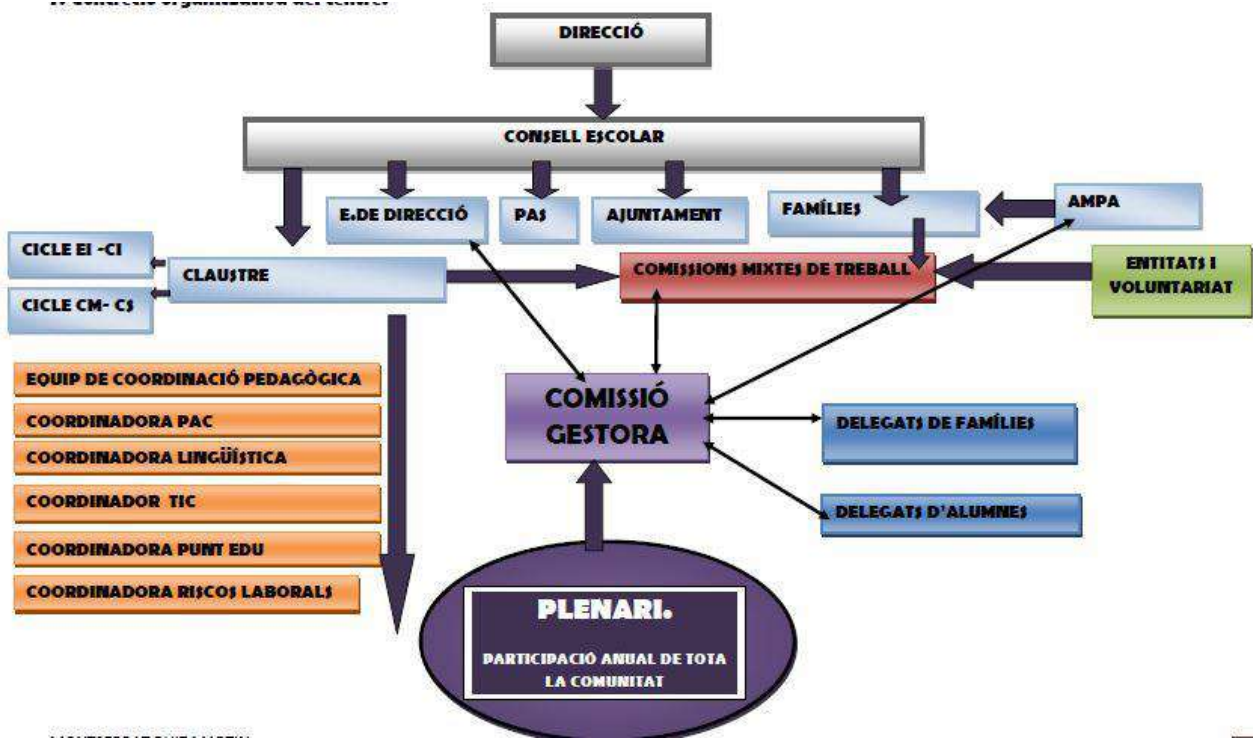
Full Annex 1

Horaris

	Hores per curs	Estructures lingüístiques comunes	Horari lliure disposició	Totals
Llengua catalana				
1r curs (CI)	70	41	24	135
2n curs (CI)	70	41	11	122
3r curs (CM)	70	41	15	126
4t curs (CM)	70	41	11	122
5è curs (CS)	70	35		105
6è curs (CS)	70	30		100
Total	420			713
Llengua castellana				
1r curs (CI)	70			70
2n curs (CI)	70			70
3r curs (CM)	70			70
4t curs (CM)	70		17,5	87,5
5è curs (CS)	70	6	11,5	87,5
6è curs (CS)	70	11	6,5	87,5
Total	420	245	96,5	472,5
Primera llengua estrangera				
1r curs (CI)	70		4	74
2n curs (CI)	70		17,5	87,5
3r curs (CM)	70		4,3	74,3
4t curs (CM)	70		17,5	87,5
5è curs (CS)	70		17,5	87,5
6è curs (CS)	70		17,5	87,5
Total	420		78	498

Full Annex 2.

Organigrama de centre.



ESCOLA TANIT

Sta. Coloma de Gramenet.



Generalitat de Catalunya
Departament d'Educació